



# **Informacja o sytuacji na rynku pracy w Powiecie Górowskim**

**I KWARTAŁ 2018 ROK**

Wyk. A. Czerwonka

# I. POZIOM BEZROBOCIA

## 1.1 Liczba osób bezrobotnych

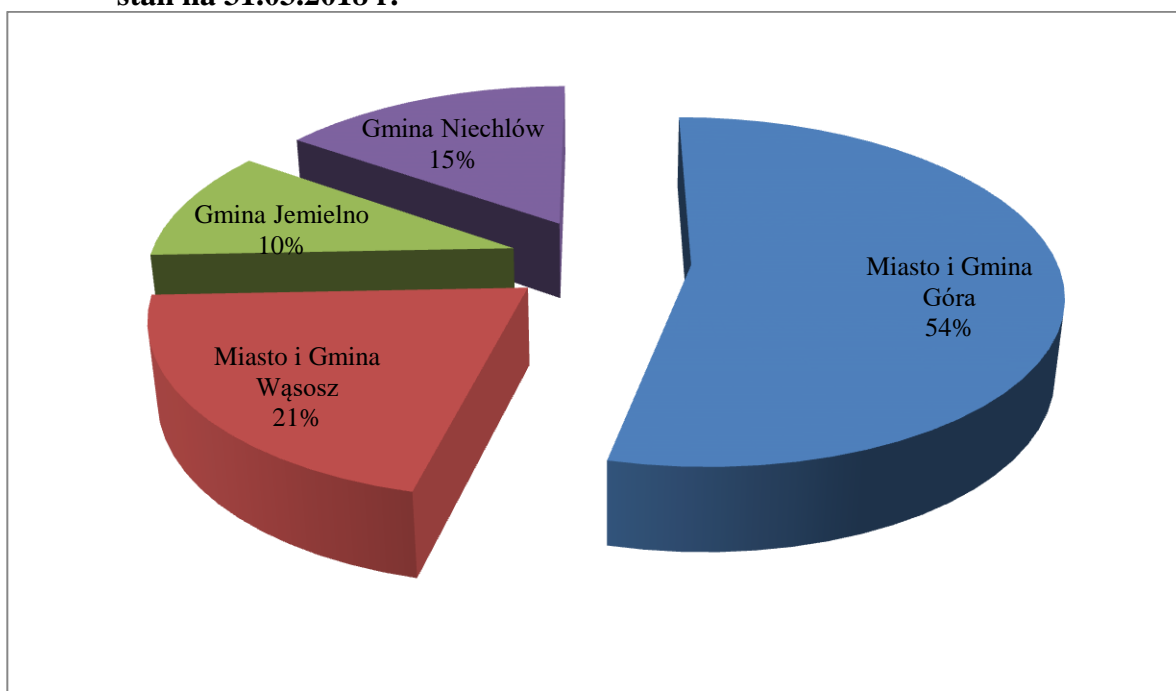
Na dzień 31.03.2018 r. w PUP zarejestrowanych było **1783** osób.

W porównaniu do miesiąca marca 2017 r. spadek o **275** osób.

**Tabela 1. Zmiany w poziomie bezrobocia w poszczególnych gminach powiatu.**

Lp.	Powiat/Gmina	Zarejestrowani bezrobotni								Wzrost /Spadek (9-3)	Dynamika % (9:3)
		Marzec 2017r.		Styczeń 2018r.		Luty 2018r.		Marzec 2018r.			
		Ogółem	Kobiety	Ogółem	Kobiety	Ogółem	Kobiety	Ogółem	Kobiety		
1.	2.	3.	4.	5.	6.	7.	8.	9.	10.	11.	12.
1.	Miasto i Gmina Góra	1128	604	1034	581	1036	579	958	541	-170	88,5
2.	Miasto i Gmina Wąsosz	420	252	391	222	378	218	368	210	-52	87,0
3.	Gmina Jemielno	197	105	199	112	191	110	185	106	-12	88,4
4.	Gmina Niechlów	313	161	270	155	283	158	272	156	-41	90,1
	<b>POWIAT</b>	<b>2058</b>	<b>1122</b>	<b>1893</b>	<b>1069</b>	<b>1888</b>	<b>1065</b>	<b>1783</b>	<b>1013</b>	<b>-275</b>	<b>81,4</b>

**Wykres 1. Procentowy udział osób bezrobotnych w powiecie górowskim wg gmin stan na 31.03.2018 r.**



## 1.2 Stopa bezrobocia

Według danych GUS stopa bezrobocia w powiecie górowskim na koniec m-ca marca 2018 r. wynosiła **16,1%**.

W porównaniu do marca 2017 r. spadek o **2,2 p. p.**

**Tabela 2. Stopa bezrobocia.**

	Stopa bezrobocia w (%)				Wzrost/spadek (4-2)
	2017r.	2018r.			
	III	I	II	III	
1.	2.	3.	4.	5.	
POLSKA	8,1	6,9	6,8	6,6	-1,5
WOJEWÓDZTWO DOLNOŚLĄSKIE	7,2	6,0	6,0	5,8	-1,4
POWIAT GÓROWSKI	18,3	17,0	16,9	16,1	-2,2

## II. STRUKTURA OSÓB BEZROBOTNYCH

### 2.1 Osoby z prawem do zasiłku

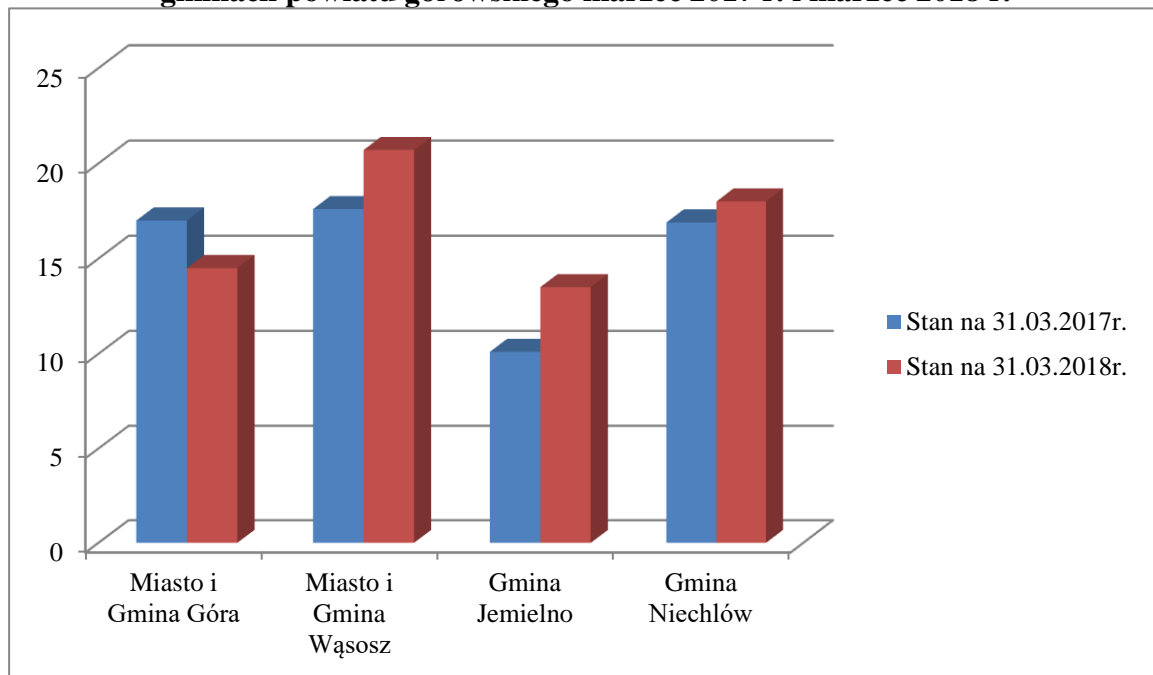
Na dzień 31.03.2018 r. liczba osób bezrobotnych z prawem do zasiłku wynosiła **289**, tj. 16,2%.

W porównaniu do m-ca marca 2017 r. liczba zasiłkobiorców spadła o 50 osób, natomiast udział % do ogółu zarejestrowanych również spadł o 0,3 p. p.

**Tabela 3. Bezrobotni z prawem do zasiłku w poszczególnych gminach marzec 2017 r. i marzec 2018 r.**

Powiat/Gmina	Liczba bezrobotnych na dzień 31.03.2017r.	Bezrobotni z prawem do zasiłku na dzień 31.03.2017r.	Udział % 3 : 2	Liczba bezrobotnych na dzień 31.03.2018r.	Bezrobotni z prawem do zasiłku na dzień 31.03.2018r.	Udział % 6 : 5
1.	2.	3.	4.	5.	6.	7.
Miasto i Gmina Góra	1128	192	17,0	958	139	14,5
Miasto i Gmina Wąsosz	420	74	17,6	368	76	20,7
Gmina Jemielno	197	20	10,1	185	25	13,5
Gmina Niechlów	313	53	16,9	272	49	18,0
POWIAT	2058	339	16,5	1783	289	16,2

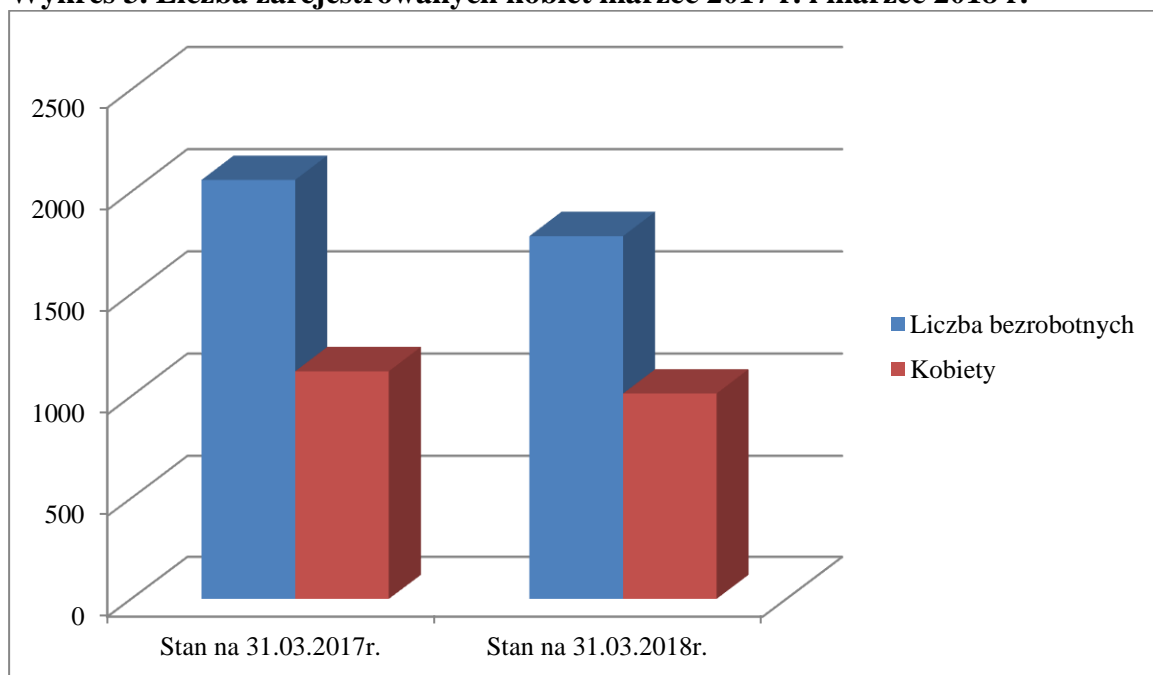
**Wykres 2. Procentowy udział osób bezrobotnych z prawem do zasiłku w poszczególnych gminach powiatu górowskiego marzec 2017 r. i marzec 2018 r.**



## 2.2 Kobiety

Na dzień 31.03.2018 r. w ewidencji zarejestrowanych było 1013 kobiet, tj. 56,8%. Udział ten był o 2,3 p. p. wyższy niż w m-cu marcu 2017 r. (1122 kobiet, tj. 54,5%).

**Wykres 3. Liczba zarejestrowanych kobiet marzec 2017 r. i marzec 2018 r.**



### 2.3 Bezrobotni według grup wiekowych

Na koniec m-ca marca 2018 r. najliczniejszą grupę zarejestrowanych stanowiły osoby w wieku 25-34 lata 496 osób, tj. 27,8%.

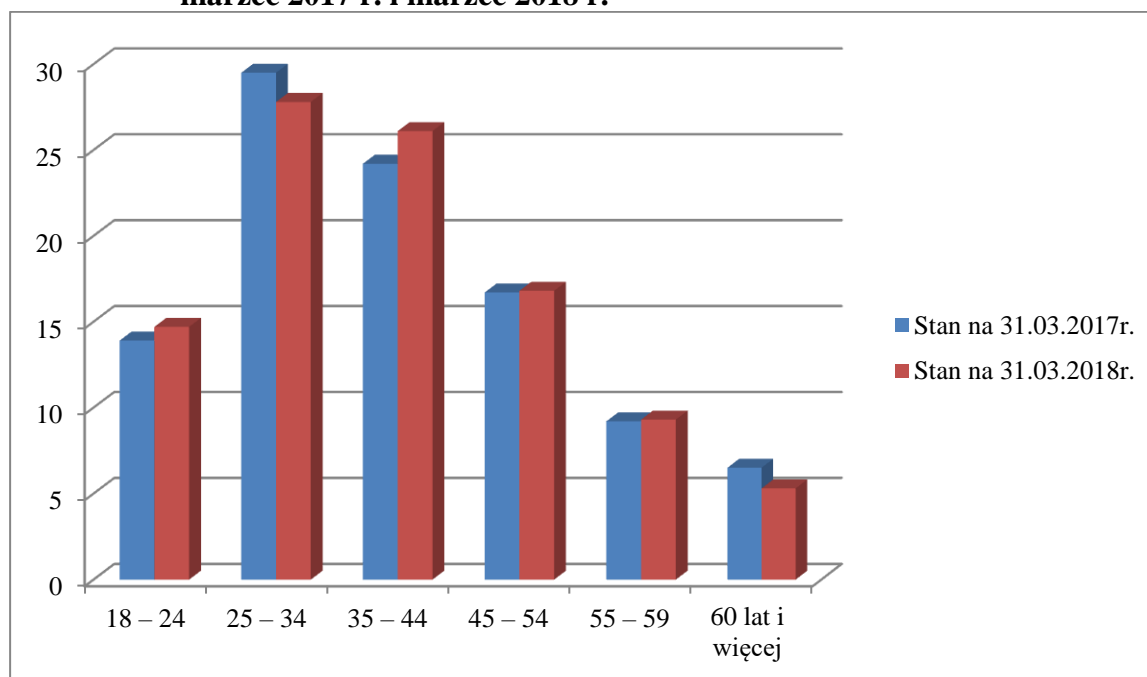
W porównaniu do marca 2017r. liczba zarejestrowanych w tej grupie spadła o 111 osób, również udział % do ogółu zarejestrowanych spadł o 1,7 p. p.

Osób po 60 roku życia było 94, tj. 5,3%.

**Tabela 4. Bezrobotni według grup wiekowych marzec 2017 r. i marzec 2018 r.**

Wiek w latach	Liczba bezrobotnych na dzień 31.03.2017r.	Udział % do ogółu zarejestrowanych na 31.03.2017r.	Liczba bezrobotnych na dzień 31.03.2018r.	Udział % do ogółu zarejestrowanych na 31.03.2018r.
1.	2.	3.	4.	5.
18 – 24	285	13,9	262	14,7
25 – 34	607	29,5	496	27,8
35 – 44	499	24,2	466	26,1
45 – 54	343	16,7	300	16,8
55 – 59	190	9,2	165	9,3
60 lat i więcej	134	6,5	94	5,3
<b>OGÓLEM</b>	<b>2058</b>	<b>100,0</b>	<b>1783</b>	<b>100,0</b>

**Wykres 4. Procentowy udział bezrobotnych w poszczególnych grupach wiekowych marzec 2017 r. i marzec 2018 r.**



## 2.4 Bezrobotni według czasu pozostawania bez pracy

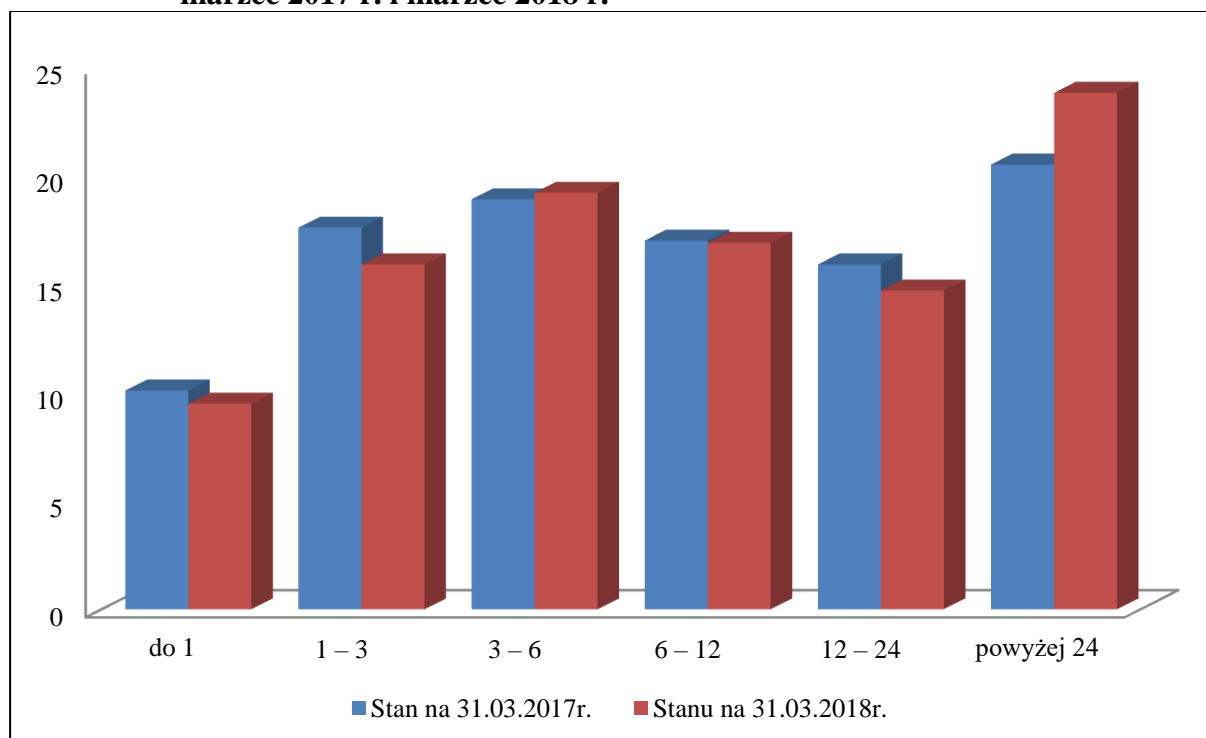
Na dzień 31.03.2018r. powyżej 12 m-cy bez pracy pozostawało 686 osób, tj. 38,5%.

W analogicznym okresie roku ubiegłego 748 osób, tj. 36,4%.

**Tabela 5. Bezrobotni według czasu pozostawania bez pracy marzec 2017 r. i marzec 2018 r.**

Czas pozostawanie bez pracy w miesiącach	Liczba bezrobotnych na dzień 31.03.2017r.	Udział % do ogółu zarejestrowanych według stanu na 31.03.2017r.	Liczba bezrobotnych na dzień 31.03.2018r.	Udział % do ogółu zarejestrowanych według stanu na 31.03.2018r.
1.	2.	3.	4.	5.
do 1	208	10,1	170	9,5
1 – 3	362	17,6	283	15,9
3 – 6	389	18,9	343	19,2
6 – 12	351	17,0	301	16,9
12 – 24	327	15,9	261	14,7
powyżej 24	421	20,5	425	23,8
<b>OGÓLEM</b>	<b>2058</b>	<b>100,0</b>	<b>1783</b>	<b>100,0</b>

**Wykres 5. Procentowy udział bezrobotnych według czasu pozostawania bez pracy marzec 2017 r. i marzec 2018 r.**



## 2.5 Bezrobotni według poziomu wykształcenia

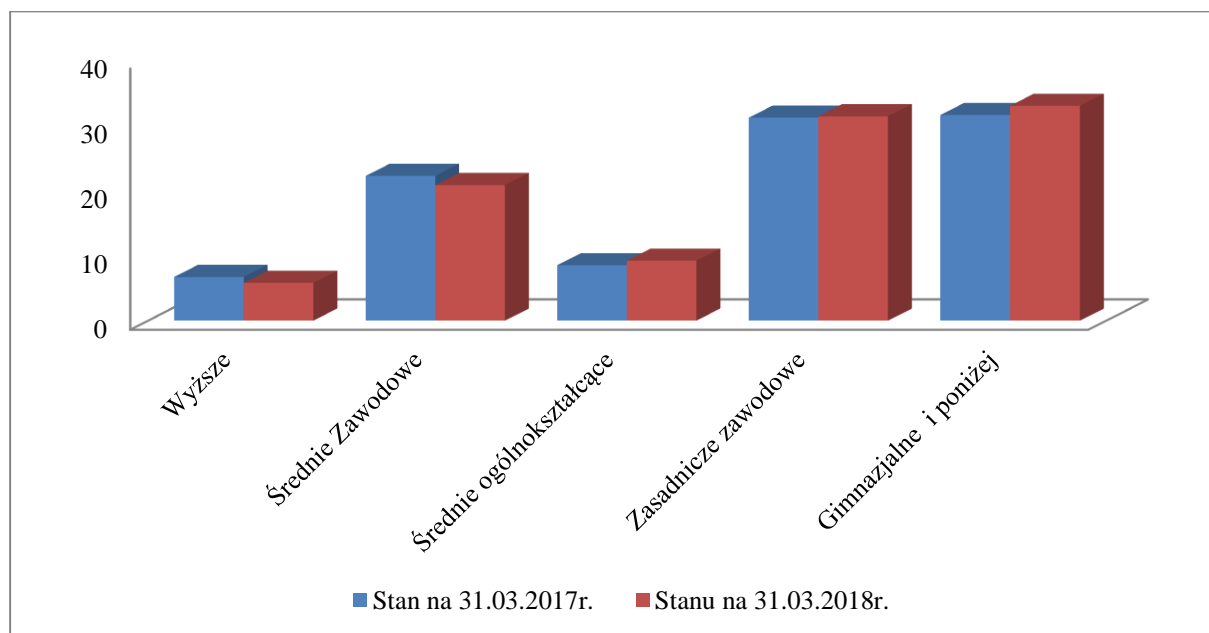
Na koniec marca 2018 r. najliczniejszą grupę wśród osób zarejestrowanych stanowiły osoby z wykształceniem gimnazjalnym i poniżej 586 osób, tj. 32,9%.

Osoby z wykształceniem wyższym 104 osób, tj. 5,8%.

**Tabela 6. Bezrobotni według poziomu wykształcenia marzec 2017 r. i marzec 2018 r.**

Wykształcenie	Liczba bezrobotnych na dzień 31.03.2017r.	Udział % do ogółu zarejestrowanych według stanu na 31.03.2017r.	Liczba bezrobotnych na dzień 31.03.2018r.	Udział % do ogółu zarejestrowanych według stanu na 31.03.2018r.
1.	2.	3.	4.	5.
Wyższe	138	6,7	104	5,8
Średnie zawodowe	457	22,2	371	20,8
Średnie ogólnokształcące	175	8,5	164	9,2
Zasadnicze zawodowe	639	31,1	558	31,3
Gimnazjalne i poniżej	649	31,5	586	32,9
<b>OGÓLEM</b>	<b>2058</b>	<b>100,0</b>	<b>1783</b>	<b>100,0</b>

**Wykres 6. Procentowy udział bezrobotnych według poziomu wykształcenia marzec 2017 r. i marzec 2018 r.**



## 2.6 Osoby bezrobotne będące w szczególnej sytuacji na rynku pracy (wybrane grupy)

Ustawa o promocji zatrudnienia i instytucjach rynku pracy, dla celów aktywizacji zawodowej wskazuje osoby będące w szczególnej sytuacji na rynku pracy.

Na dzień 31.03.2018 r. w ewidencji tut. PUP pozostawało 1541 osób w szczególnej sytuacji na rynku pracy, tj. 86,4% ogółu zarejestrowanych.

**Tabela 7. Osoby bezrobotne będące w szczególnej sytuacji na rynku pracy (wybrane grupy) marzec 2017 r. i marzec 2018 r.**

Lp.	Kategoria osób bezrobotnych	Bezrobotni zarejestrowani			
		Marzec 2017r.		Marzec 2018r.	
		razem	% udział	razem	% Udział
1.	2.	3.	4.	5.	6.
1.	do 25 roku życia	285	13,8	262	14,7
2.	do 30 roku życia	607	29,5	503	28,2
3.	dlugotrwale bezrobotne	1122	54,5	997	55,9
4.	powyżej 50 roku życia	506	24,6	405	22,7
5.	korzystające ze świadczeń z pomocy społecznej	166	8,1	231	13,0
6.	posiadające co najmniej jedno dziecko do 6 roku życia	428	20,8	388	21,8
7.	posiadające co najmniej jedno dziecko niepełnosprawne do 18 roku życia	0	0	2	0,1
8.	niepełnosprawni	121	5,9	110	6,2

## III. DYNAMIKA BEZROBOCIA

### 3.1 Napływ

W miesiącach I-III 2018 r. zarejestrowano 659 osób, o 135 osób mniej niż w I kwartale 2017 r.

**Tabela 8. Osoby rejestrujące się.**

Wyszczególnienie		Bezrobotni zarejestrowani				Wzrost /spadek (4-2)
		I-III 2017r.		I-III 2018r.		
		razem	kobiety	razem	kobiety	
1.	2.	3.	4.	5.	6.	
<b>Ogółem</b>		<b>794</b>	<b>362</b>	<b>659</b>	<b>302</b>	<b>-135</b>
z tego osoby	poprzednio pracujące	688	307	553	253	-135
	w tym zwolnione z przyczyn dotyczących zakładu pracy	23	9	13	5	-10
	dotychczas niepracujące	106	55	106	49	0



### 3.2 Odpływ

W analizowanym okresie z rejestru bezrobotnych wyłączono 692 osoby, o 103 mniej niż w I kwartale 2017 r.

Odpływ bezrobotnych z powodu podjęcia pracy 341 osób, o 4 osoby więcej niż w I kwartale 2017 r.

W miesiącach I-III 2018 r. z ewidencji osób bezrobotnych wyłączono 117 osób z powodu niepotwierdzenia gotowości do podjęcia pracy, o 37 mniej niż w analogicznym okresie 2017 r.

**Tabela 9. Osoby wyłączone z ewidencji.**

Wyszczególnienie		I-III 2017r.		I-III 2018r.		Wzrost /spadek (4-2)		
		Ogółem	Kobiety	Ogółem	Kobiety			
1.		2.	3.	4.	5.	6.		
Osoby wyłączone z ewidencji bezrobotnych		795	371	692	341	-103		
z tego	podjęcia pracy w mies. sprawozdawczym	337	143	341	167	+4		
	niesubsydiowanej	294	124	295	148	+1		
	w tym pracy sezonowej	42	15	36	18	-6		
	subsydiowanej	43	19	46	19	+3		
	z tego	z tego	prace interwencyjne	15	9	19	9	+4
			podjęcia działalności gospodarczej	0	0	9	2	+9
			roboty publiczne	2	0	0	0	-2
		podjęcia pracy w ramach refundacji kosztów zatrudnienia bezrobotnego	2	0	6	2	+4	
		podjęcie pracy poza miejscem zamieszkania w ramach bonu na zasiedlenie	4	0	3	1	-1	
		podjęcie pracy w ramach dofinansowania wynagrodzenia za zatrudnienie skierowanego bezrobotnego powyżej 50 roku życia	1	0	0	0	-1	
		inne	19	2	9	5	-10	
	rozpoczęcia szkolenia	29	6	11	1	-18		
	rozpoczęcie stażu	113	72	87	60	-58		
	odmowy bez uzasadnionej przyczyny przyjęcia propozycji odpowiedniej pracy lub innej formy pomocy	27	16	28	7	+1		
	niepotwierdzenia gotowości do pracy	154	64	117	46	-37		
dobrowolnej rezygnacji ze statusu bezrobotnego	56	34	38	25	-18			
nabycia praw do świadczenia przedemerytalnego	8	5	10	6	+2			
nabycie praw emerytalnych lub rentowych	3	0	0	0	-3			
osiągnięcie wieku emerytalnego	12	8	12	6	0			
skierowania do agencji zatrudnienia w ramach zlecenia działań aktywizacyjnych	17	8	9	7	-8			
innych	40	15	39	16	-1			

## IV. AKTYWIZACJA ZAWODOWA OSÓB BEZROBOTNYCH

### 4.1 Zgłoszenia wolnych miejsc pracy i aktywizacji zawodowej

W I kwartale 2018 r. pracodawcy zgłosili 299 wolnych miejsc pracy o 85 mniej niż w analogicznym okresie 2017 r.

**Tabela 10. Zgłoszenia wolnych miejsc pracy i aktywizacji zawodowej.**

Wyszczególnienie		I-III 2017r.				I-III 2018r.				
		razem	subsydiowanej	z sektora publicznego	sezonowej	razem	subsydiowanej	z sektora publicznego	sezonowej	
1.		2.	3.	4.	5.	6.	7.	8.	9.	
Ogółem wolne miejsca pracy i miejsca aktywizacji zawodowej		384	275	91	101	299	177	51	101	
z ogółem	zatrudnienie lub inna praca zarobkowa	184	75	43	101	162	40	25	101	
	miejsca aktywizacji zawodowej	200	200	48	X	137	137	26	X	
	z tego	staże	189	189	42	X	132	132	26	X
		prace społecznie użyteczne	11	11	6	X	5	5	0	X
	dla niepełnosprawnych	1	0	0	0	3	2	1	1	

### 4.2 Działania podejmowane w ramach środków Funduszu Pracy przyznanych algorytmem

Kwota środków Funduszu Pracy przyznanych algorytmem w 2018 roku wynosi **1.135.169,00 zł** (decyzja nr DF.I.4021.1.2.2018.AK z dnia 10.04.2018 r.).

W okresie 3 m-cy 2018 r. w ramach aktywnych programów przeciwdziałania bezrobociu ze środków Funduszu Pracy:

- 10 osób podjęło pracę w ramach prac interwencyjnych,
- 11 osób rozpoczęło szkolenia,
- 13 osób podjęło staż u pracodawców,
- 4 osoby podjęły pracę w ramach wyposażenia lub doposażenia stanowiska pracy u pracodawcy.

### 4.3 Refundacja części kosztów zatrudniania bezrobotnego do 30 roku życia – art. 150f

Powiatowy Urząd Pracy w latach 2016-2018 realizuje zadanie – refundację kosztów zatrudnienia bezrobotnego do 30 roku życia art. 150f i art. 150g ustawy z dnia 20 kwietnia 2004r. o promocji zatrudnienia i instytucjach rynku pracy (tekst jednolity Dz.U.2017.1065 ze zmianami).

W okresie 3 m-cy 2018 roku nie podpisano żadnych umów. Kontynuowane są umowy zawarte w 2016 i 2017 roku.

Pracę w I kwartale br. w ramach dokierowań podjęło 9 osób.

## 4.4 Działania współfinansowane z Europejskiego Funduszu Społecznego

### Projekt pt. „Aktywizacja osób młodych pozostających bez pracy w powiecie górowskim (III)”

Powiatowy Urząd Pracy w 2018 r. kontynuuje rozpoczętą w 2017 roku realizację projektu pt. „Aktywizacja osób młodych pozostających bez pracy w powiecie górowskim (III)”, w ramach Programu Operacyjnego Wiedza Edukacja Rozwój, Priorytet I „Osoby młode na rynku pracy”, Działanie 1.1 „Wsparcie osób młodych pozostających bez pracy na regionalnym rynku pracy”, Poddziałanie 1.1.2 „Wsparcie udzielane z Inicjatywy na rzecz zatrudnienia ludzi młodych”.

Projekt współfinansowany jest przez Unię Europejską ze środków Europejskiego Funduszu Społecznego. Na jego realizację pozyskano dofinansowanie w wysokości **3.147.450,00 zł** (w tym na 2018 r. **1.425.459,00 zł**).

Projekt skierowany jest do 309 osób młodych w wieku 18-29 lat bez pracy, zarejestrowanych w Powiatowym Urzędzie Pracy jako osoby bezrobotne (należące do I lub II profilu pomocy), które nie uczestniczą w kształceniu i szkoleniu (tzw. młodzież NEET), w szczególności:

- bezrobotnych długotrwale,
- bezrobotnych niepełnosprawnych,
- bezrobotnych o niskich kwalifikacjach (osoby, które ukończyły Szkołę podstawową, Gimnazjum, Liceum ogólnokształcące, Technikum, Liceum profilowane, Uzupełniające liceum ogólnokształcące, Technikum uzupełniające, Zasadniczą szkołę zawodową).

Celem projektu jest zwiększenie możliwości zatrudnienia osób młodych do 29 r. ż. bez pracy, w tym w szczególności osób, które nie uczestniczą w kształceniu i szkoleniu.

Planowane formy wsparcia to:

- pośrednictwo pracy lub poradnictwo zawodowe – **309** osób,
- staże – **259** osób,
- prace interwencyjne – **17** osób,
- jednorazowe środki na podjęcie działalności gospodarczej – **33** osoby.

Działania w projekcie umożliwią zdobycie praktycznych umiejętności zawodowych, zdobycie doświadczenia zawodowego, uzyskanie zatrudnienia oraz środków niezbędnych do rozpoczęcia działalności gospodarczej. Udział w projekcie pozwoli przezwyciężyć bariery i trudności związane z wejściem lub powrotem na rynek pracy.

W ramach projektu „Aktywizacja osób młodych pozostających bez pracy w powiecie górowskim (III)” w okresie od stycznia do marca 2018 r.:

- **23** osoby skierowano na staż,
- **1** osoba podjęła pracę w ramach prac interwencyjnych,
- **5 osobom** przyznano jednorazowe środki na podjęcie działalności gospodarczej.

Ponadto **23 uczestnikom** projektu wypłacono zwrot kosztów przejazdu do miejsca odbywania stażu.

## **Projekt pt. „Aktywizacja osób 30+ w powiecie górowskim w 2018 roku”**

Tutejszy Urząd w bieżącym roku realizuje projekt pt. „Aktywizacja osób 30+ w powiecie górowskim w 2018 roku” w ramach Regionalnego Programu Operacyjnego Województwa Dolnośląskiego, Oś priorytetowa 8 „Rynek pracy”, Działanie 8.1 „Projekty powiatowych urzędów pracy”.

Projekt współfinansowany jest przez Unię Europejską ze środków Europejskiego Funduszu Społecznego. Wartość dofinansowania projektu w 2018 r. to: **1.335.372,00 zł**.

W ramach projektu działaniami aktywizacyjnymi objętych zostanie 147 osób od 30 roku życia pozostających bez zatrudnienia, zarejestrowanych w Powiatowym Urzędzie Pracy jako osoby bezrobotne, znajdujących się w szczególnej sytuacji na rynku pracy tj.:

- osób starszych po 50 roku życia,
- kobiet,
- osób z niepełnosprawnościami,
- osób długotrwale bezrobotnych,
- osób o niskich kwalifikacjach.

Planowane formy wsparcia to:

- pośrednictwo pracy lub poradnictwo zawodowe - **147** osób,
- staże - **113** osób,
- jednorazowe środki na podjęcie działalności gospodarczej - **20** osób,
- prace interwencyjne - **14** osób.

Od początku realizacji projektu „Aktywizacja osób 30+ w powiecie górowskim w 2018 roku”:

- **48 osób** skierowano na staż,
- **7 osób** podjęło pracę w ramach prace interwencyjnych,
- **4 osobom** przyznano jednorazowe środki na podjęcie działalności gospodarczej.

Ponadto **12 uczestnikom** projektu wypłacono zwrot kosztów przejazdu do miejsca odbywania stażu.

Celem projektu jest zwiększenie możliwości zatrudnienia osób od 30 roku życia pozostających bez pracy w powiecie górowskim.

Działania w projekcie umożliwią zdobycie praktycznych umiejętności zawodowych, zdobycie doświadczenia zawodowego, uzyskanie zatrudnienia oraz środków niezbędnych do rozpoczęcia działalności gospodarczej. Udział w projekcie pozwoli przezwyciężyć bariery i trudności związane z wejściem lub powrotem na rynek pracy.

### **4.5 Krajowy Fundusz Szkoleniowy**

KFS jest wyodrębnioną częścią Funduszu Pracy, który utworzony został w celu wsparcia pracodawców poprzez dofinansowanie kształcenia ustawicznego pracodawców i ich pracowników.

Dysponentem KFS jest minister właściwy do spraw pracy, który po zasięgnięciu opinii Rady Rynku Pracy ustala corocznie ogólnokrajowe priorytety wydawania środków KFS i proponuje sposób podziału środków.

**Priorytetem wydatkowania środków Krajowego Funduszu Szkoleniowego w 2018 roku:**

- Wsparcie kształcenia ustawicznego w zidentyfikowanych w danym powiecie lub województwie zawodach deficytowych;

- Wsparcie kształcenia ustawicznego w związku z zastosowaniem w firmach nowych technologii i narzędzi pracy;
- wsparcie kształcenia ustawicznego osób, które mogą udokumentować wykonywanie przez co najmniej 15 lat prac w szczególnych warunkach lub o szczególnym charakterze, a którym nie przysługuje prawo do emerytury pomostowej.

#### **Zaangażowanie środków KFS na dzień 31.03.2018 r.:**

- Ilość złożonych wniosków: **10**
- Ilość wniosków rozpatrzonych pozytywnie: **3**
- Ilość podpisanych umów: **3**
- Ilość osób objętych wsparciem w ramach podpisanych umów: **3**  
w tym pracodawców: **0**
- Kwota zaangażowanych środków: **12.800,00 zł.**

#### **w tym w odniesieniu do:**

- Kursy: **12.800,00 zł** (3 osoby).

#### **4.6 Działania podejmowane w ramach środków PFRON**

Tutejszy Urząd w bieżącym roku w oparciu o zapisy ustawy z dnia 27 sierpnia 1997 r. o rehabilitacji zawodowej i społecznej oraz zatrudnianiu osób niepełnosprawnych, realizuje zadania z zakresu aktywizacji zawodowej osób niepełnosprawnych poszukujących pracy nie pozostających w zatrudnieniu.

Kwota przyznanych środków z PFRON na rehabilitację zawodową w 2018 roku wynosi **57.000,00 zł**, z tego na:

- finansowanie wydatków na instrumenty lub usługi rynku pracy określone w ustawie o promocji w odniesieniu do osób niepełnosprawnych zarejestrowanych jako poszukujące pracy niepozostające w zatrudnieniu (art. 11) – **37.000,00 zł**,
- przyznanie osobom niepełnosprawnym środków na podjęcie działalności gospodarczej, rolniczej albo na wniesienie wkładu do spółdzielni socjalnej (art. 12a) – **20.000,00 zł.**