



**Powiatowy Urząd Pracy w Górze**  
**Centrum Aktywizacji Zawodowej**

ul. Poznańska 4, 56-200 Góra,  
Tel ☐/fax 65 543-36-12, 65 543-22-25  
www: <http://www.pupgora.pl> email:  
[wrgo@praca.gov.pl](mailto:wrgo@praca.gov.pl)



---

**SPRAWOZDANIE Z DZIAŁALNOŚCI**  
**POWIATOWEGO URZĘDU PRACY**  
**W GÓRZE**  
**ZA 2011 ROK**

**KWIECIEŃ 2012**

## **SPIS TREŚCI**

### **I. RYNEK PRACY**

- 1.1 Struktura osób bezrobotnych zarejestrowanych w PUP Góra
  - 1.1.1 Struktura osób bezrobotnych
  - 1.1.2 Struktura bezrobotnych według gmin
  - 1.1.3 Udział osób z prawem do zasiłku w poszczególnych gminach
  - 1.1.4 Bezrobotni według wieku
  - 1.1.5 Bezrobotni według czasu pozostawania bez pracy
  - 1.1.6 Bezrobotni według wykształcenia
  - 1.1.7 Bezrobotni według stażu pracy
  - 1.1.8 Bezrobotne kobiety
- 1.2 Osoby znajdujące się w szczególnie trudnej sytuacji na rynku pracy (wybrane kategorie)
  - 1.2.1 Osoby do 25 roku życia
  - 1.2.2 Osoby długotrwale bezrobotne
  - 1.2.3 Osoby powyżej 50 roku życia
- 1.3. Ruch osób bezrobotnych
- 1.4 Pośrednictwo Pracy
  - 1.4.1 Oferty pracy
  - 1.4.2 Giełdy pracy
  - 1.4.3 Wizyty w zakładach pracy
  - 1.4.4 Pośrednictwo EURES
  - 1.4.5 Targi Pracy
  - 1.4.6 Zatrudnienie cudzoziemców
- 1.5 Zwolnienia grupowe

### **II. PRZECIWDZIAŁANIE BEZROBOCIU**

- 2.1 Realizowane formy wsparcia
  - 2.1.1 Szkolenia
  - 2.1.2 Staże
  - 2.1.3 Prace interwencyjne
  - 2.1.4 Roboty publiczne
  - 2.1.5 Prace społecznie użyteczne
  - 2.1.6 Jednorazowa refundacja składki ZUS
  - 2.1.7 Dodatki aktywizacyjne
  - 2.1.8 Pokrycie składki na ubezpieczenie rolników
  - 2.1.9 Stypendia z tytułu nauki
  - 2.1.10 Studia podyplomowe
  - 2.1.11 Jednorazowe środki na rozpoczęcie działalności gospodarczej
  - 2.1.12 Refundacja kosztów wyposażenia lub doposażenia stanowiska pracy

## 2.2 Programy aktywizacji zawodowej realizowane w 2011 roku

2.2.1 Program aktywizacji zawodowej osób do 30 roku życia.

2.2.2 Program na rzecz bezrobotnych będących w szczególnej sytuacji na rynku pracy określonych w art. 49 ustawy.

2.2.3 Projekt pt. „Wystarczy chcieć” współfinansowany przez Unię Europejską ze środków Europejskiego Funduszu Społecznego w ramach Priorytetu VI, Działania 6.1, Poddziałania 6.1.3 „Poprawa zdolności do zatrudnienia oraz podnoszenie poziomu aktywności zawodowej osób bezrobotnych” Programu Operacyjnego Kapitał Ludzki.

### **III. DODATKOWE FORMY WSPARCIA**

3.1 Poradnictwo i doradztwo zawodowe

3.2 Pomoc w aktywnym poszukiwaniu pracy (Klub Pracy)

### **IV. SPRAWOZDANIE Z WYDATKOWANIA ŚRODKÓW**

### **V. STRUKTURA WYDATKÓW**

### **VI. WSPÓLPRACA Z PARTNERAMI I INSTYTUCJAMI NA RZECZ POPRAWY SYTUACJI NA RYNKU PRACY**

### **VII. OSOBY NIEPEŁNOSPRAWNE**

7.1 Bezrobocie osób niepełnosprawnych

7.2 Aktywizacja osób niepełnosprawnych poszukujących pracy nie pozostających w zatrudnieniu

### **VIII. DODATKOWE INICJATYWY I PROMOCJA DZIAŁAŃ URZĘDU**

## **Wprowadzenie**

Powiatowy Urząd Pracy w Górze realizuje cele polityki społecznej w zakresie tworzenia miejsc pracy i ograniczenia bezrobocia wytyczone przez ustawę o promocji zatrudnienia i instytucjach rynku pracy.

Cele te zajmują centralne miejsce w polityce samorządu powiatowego jako jeden z warunków wzrostu i rozwoju gospodarczego co w bezpośredni sposób przekłada się na poziom życia społeczeństwa. Realizacja tych celów to przede wszystkim stworzenie warunków zachęcających osoby bezrobotne i przedsiębiorców do aktywnego funkcjonowania na rynku pracy.

Rok 2011 był rokiem trudnym dla gospodarki, a wsparcie finansowe ze strony urzędu dla bezrobotnych i pracodawców było znacznie ograniczone. Trudna sytuacja finansów państwa spowodowała, że środki jakie można było pozyskać na różne formy wsparcia stanowiły ułamek tych z roku poprzedniego.

Dzięki pozyskaniu dodatkowych środków finansowych, przeznaczonych na aktywizację zawodową osób bezrobotnych i tworzenie nowych miejsc pracy, urząd mógł skierować konkretną pomoc dla bezrobotnych i przedsiębiorców co przełożyło się na fakt, iż liczba osób bezrobotnych w naszym powiecie nie zwiększyła się w sposób znaczący.

Przy realizacji zadań Powiatowy Urząd Pracy współdziała z Powiatową Radą Zatrudnienia w zakresie promocji zatrudnienia i wykorzystania środków Funduszu Pracy. Przy realizacji zadań, Powiatowy Urząd Pracy współdziała z innymi Urzędami Pracy, z organami rządowej administracji ogólnej, organami samorządów terytorialnych, organizacjami pracodawców, poszczególnymi pracodawcami, zarządami funduszy celowych oraz innymi organizacjami działającymi w zakresie promocji zatrudnienia, łagodzenia skutków bezrobocia oraz aktywizacji zawodowej.

## I. RYNEK PRACY

### 1.1 Struktura osób bezrobotnych zarejestrowanych w PUP Góra

#### 1.1.1 Struktura osób bezrobotnych

Na dzień 31.12.2011 r. w Powiatowym Urzędzie Pracy zarejestrowanych było **3.195** osób bezrobotnych, w tym **567** z prawem do zasiłku.

Tabela 1. Struktura osób bezrobotnych w Powiecie Górowskim 31.12.2010 – 31.12.2011 r.

		OGÓŁEM		Wzrost/spadek w stosunku do 2010 r.
		31.12.2010	31.12.2011	
<b>1.</b>	<b>Liczba bezrobotnych</b>	<b>3.287</b>	<b>3.195</b>	<b>- 92</b>
	w tym % osób z prawem do zasiłku	<b>18,3</b>	<b>17,7</b>	<b>- 0,6</b>
<b>2.</b>	<b>Stopa bezrobocia</b>	<b>27,4</b>	<b>25,9</b>	<b>- 1,5</b>
<b>3.</b>	<b>Struktura według płci %</b>			
	Kobiety	<b>50,6</b>	<b>55,9</b>	<b>+5,3</b>
	Mężczyźni	<b>49,4</b>	<b>44,1</b>	<b>- 5,3</b>
<b>4.</b>	<b>Struktura według wieku %</b>			
	18-24	<b>24,5</b>	<b>22,9</b>	<b>-1,6</b>
	25-34	<b>29,5</b>	<b>29,8</b>	<b>+0,3</b>
	35-44	<b>18,7</b>	<b>18,9</b>	<b>+0,2</b>
	45-54	<b>17,8</b>	<b>17,5</b>	<b>-0,3</b>
	55-59	<b>8,2</b>	<b>8,8</b>	<b>+0,6</b>
	60-64	<b>1,3</b>	<b>2,1</b>	<b>+0,8</b>
<b>5.</b>	<b>Struktura według wykształcenia %</b>			
	Wyższe	<b>5,6</b>	<b>6,2</b>	<b>+0,6</b>
	Policealne średnie zawodowe	<b>19,7</b>	<b>20,6</b>	<b>+0,9</b>
	Średnie ogólnokształcące	<b>10,1</b>	<b>10,3</b>	<b>+0,2</b>
	Zasadnicze zawodowe	<b>32,2</b>	<b>31,5</b>	<b>-0,7</b>
	Gimnazjalne i poniżej	<b>32,4</b>	<b>31,4</b>	<b>-1,0</b>
<b>6.</b>	<b>Struktura wg czasu pozostawania bez pracy %</b>			
	Do 1 m-ca	<b>9,4</b>	<b>7,5</b>	<b>-1,9</b>
	1-3 m –cy	<b>24,6</b>	<b>16,0</b>	<b>-8,6</b>
	3-6 m- cy	<b>17,4</b>	<b>15,8</b>	<b>-1,6</b>
	6-12 m-cy	<b>19,5</b>	<b>18,8</b>	<b>-0,7</b>
	12- 24 m –cy	<b>18,8</b>	<b>24,4</b>	<b>-5,6</b>
	Powyżej 24 m-cy	<b>10,3</b>	<b>17,5</b>	<b>+7,2</b>

### 1.1.2 Struktura bezrobotnych według gmin

W stosunku do końca roku 2010 odnotowano spadek liczby zarejestrowanych bezrobotnych

o 92 osoby tj. 2,8 %.

- Miasto i Gmina Góra - spadek o 3,4 %
- Miasto i Gmina Wąsosz – spadek o 3,8%
- Gmina Jemielno – spadek o 3,3 %
- Gmina Niechlów – wzrost o 1,1 %

Tabela 2. Struktura bezrobotnych według gmin

	Liczba bezrobotnych na dzień 31.12.2010	Liczba bezrobotnych na dzień 31.12.2011	Dynamika % 3:2
1.	2.	3.	4.
Miasto i Gmina Góra	1.904	1.839	96,6
Miasto i Gmina Wąsosz	588	566	96,2
Gmina Jemielno	329	319	96,7
Gmina Niechlów	466	471	101,1
<b>OGÓLEM</b>	<b>3.287</b>	<b>3.195</b>	<b>97,2</b>

### 1.1.3 Udział osób z prawem do zasiłku w poszczególnych gminach

Na koniec grudnia 2011 r. liczba osób bezrobotnych uprawnionych do otrzymywania zasiłku wynosiła 567 osób, co stanowiło 17,7 % ogółu zarejestrowanych, spadek o 0,6 %.

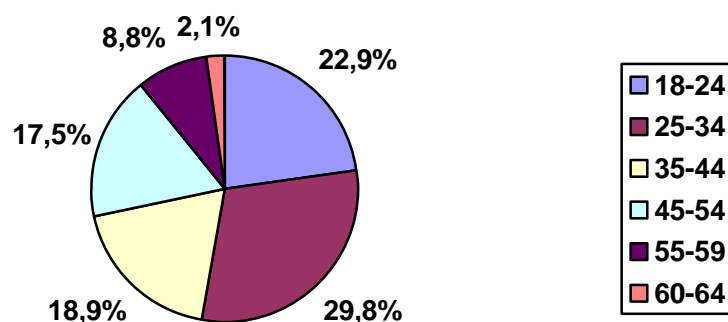
Tabela 3. Udział osób z prawem do zasiłku w poszczególnych gminach

	Liczba bezrobotnych na dzień 31.12.2010	Bezrobotni z prawem do zasiłku 2010 r.	Udział % 3:2	Liczba bezrobotnych na dzień 31.12.2011	Bezrobotni z prawem do zasiłku 2011 r.	Udział % 6:5
1.	2.	3.	4.	5.	6.	7.
Miasto i Gmina Góra	1.904	355	18,6	1.839	329	17,9
Miasto i Gmina Wąsosz	588	103	17,5	566	118	20,8
Gmina Jemielno	329	66	20,1	319	48	15,0
Gmina Niechlów	466	77	16,5	471	72	15,3
<b>OGÓLEM</b>	<b>3.287</b>	<b>601</b>	<b>18,3</b>	<b>3.195</b>	<b>567</b>	<b>17,7</b>

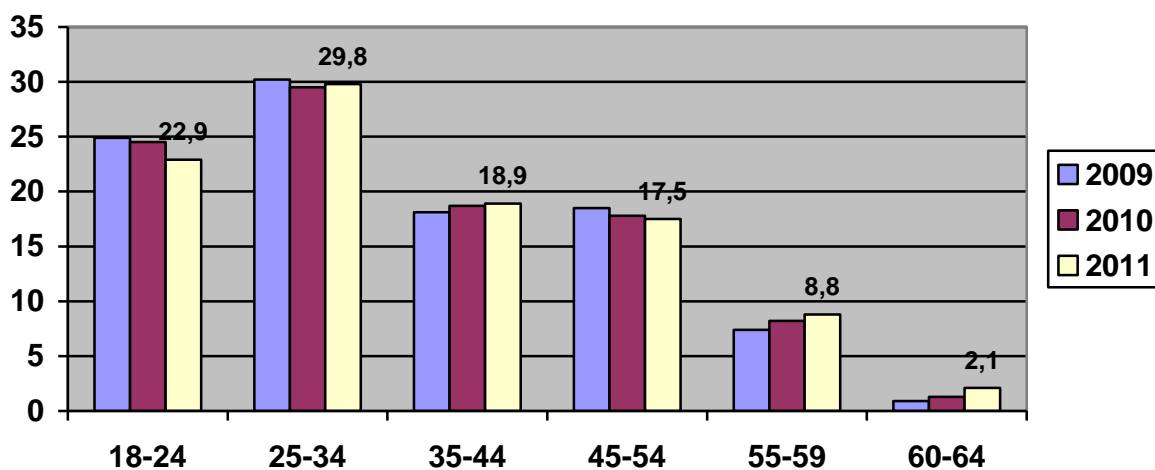
### 1.1.4 Bezrobotni według wieku

Wśród osób bezrobotnych zarejestrowanych w Powiatowym Urzędzie Pracy w Górze w 2011 roku najliczniejszą grupę stanowiły osoby w wieku od 25 do 34 lat – 29,8%. Kolejną grupą były osoby w wieku 18-24 lata - 22,9 %. Osoby po 60 roku życia stanowiły grupę najmniej liczną – 2,1 % .

Wykres 1. Bezrobotni wg wieku – 31 grudnia 2011 roku



Wykres 2. Bezrobotni wg wieku w latach 2009-2011

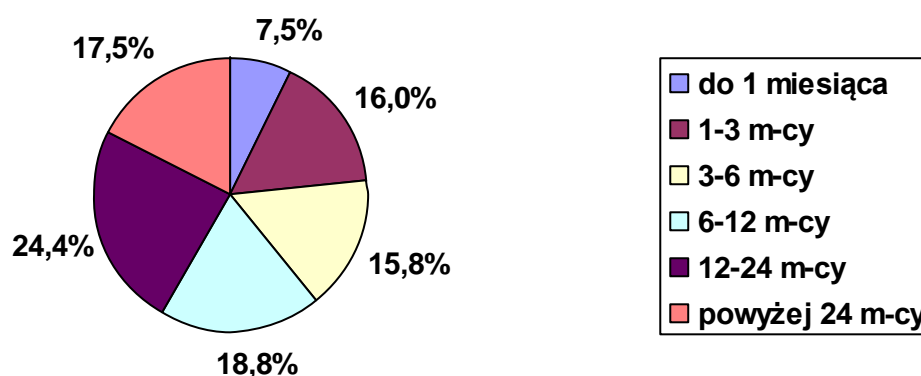


Na przestrzeni ostatnich trzech lat zauważyliśmy spadek osób bezrobotnych w wieku 18-24 lata z 24,9 % w 2009 roku do 22,9 % w 2011 roku, co daje 2 % różnicy. Wśród osób w wieku 55-59 lat wzrost z 7,4 % w 2009 roku do 8,8% w 2011 roku, czyli o 1,4 %.

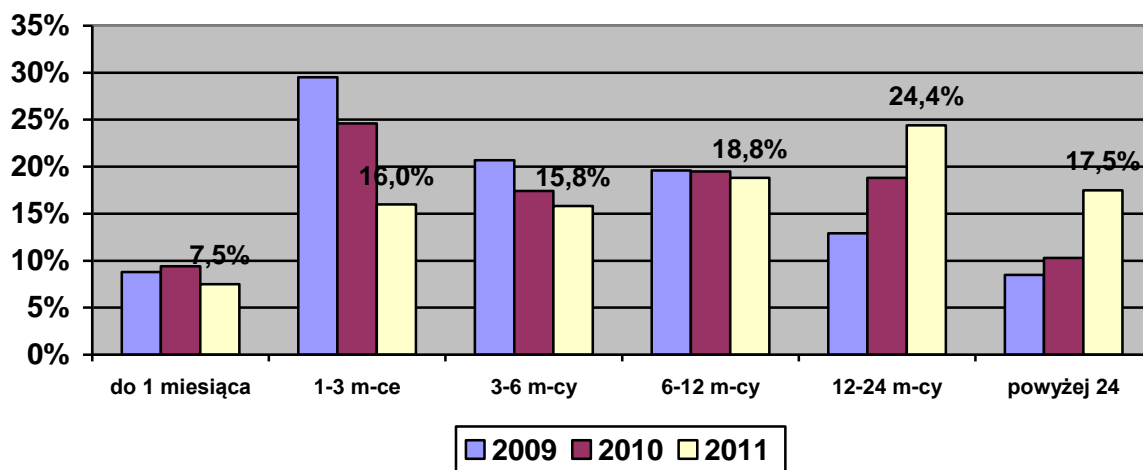
### 1.1.5 Bezrobotni według czasu pozostawania bez pracy

Najmniej 7,5% zarejestrowanych bezrobotnych pozostawało bez pracy w czasie do 1 miesiąca. Najwięcej 24,4 % bezrobotnych pozostaje bez pracy w czasie 12-24 miesięcy.

Wykres 3. Bezrobotni wg czasu pozostawania bez pracy - 31 grudnia 2011 rok



Wykres 4. Bezrobotni wg czasu pozostawania bez pracy w latach 2009-2011



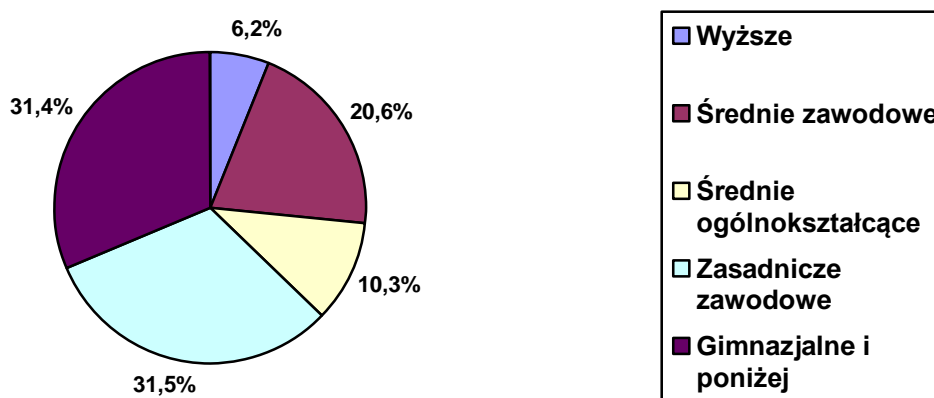
W ciągu ostatnich trzech lat z 29,5 % w 2009 roku do 16,0 % w 2011 roku spadła liczba osób pozostających bez pracy w okresie od 1 – 3 miesięcy. Coraz trudniej jest znaleźć pracę długotrwale bezrobotnym pozostającym w ewidencji powyżej 12 m – c y, gdzie odnotowano znaczny wzrost tej populacji z 12,9 % w 2009 roku do 24,4 % w 2011 roku, wzrost o 11,% .



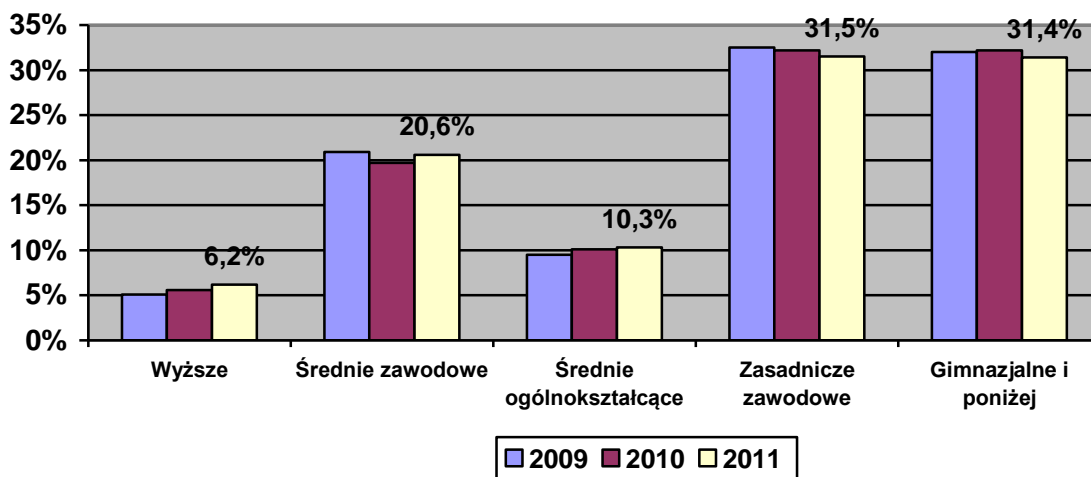
### 1.1.6 Bezrobotni według wykształcenia

Osoby z wykształceniem wyższym to 6,2% ogółu zarejestrowanych bezrobotnych, 10,3% osoby posiadające wykształcenie średnie ogólnokształcące. Najwięcej 31,5% to osoby z wykształceniem zasadniczym zawodowym.

Wykres 5. Bezrobotni wg wykształcenia – 31 grudnia 2011 rok



Wykres 6. Bezrobotni wg wykształcenia w latach 2009-2011.

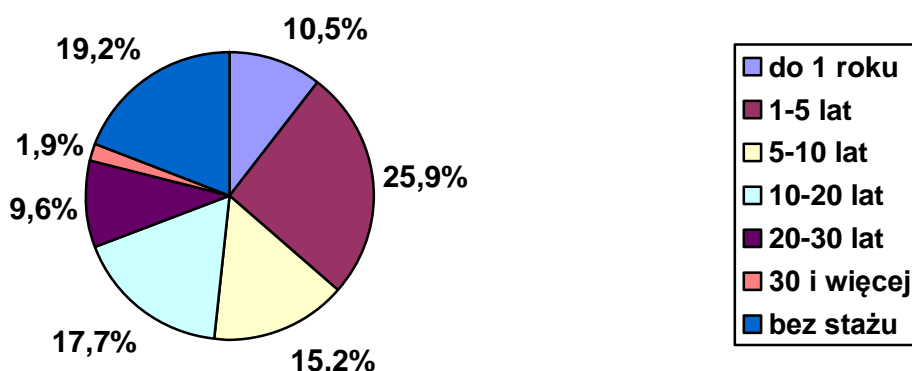


Na przestrzeni trzech lat zauważyliśmy znaczny wzrost osób bezrobotnych z wykształceniem wyższym z 5,1% w 2009 roku - 6,2 % w 2011 roku , co daje wzrost o 1,1 %.Widoczny spadek zanotowano w grupie osób z wykształceniem zawodowym z 32,5% w 2009 roku do 31,5 % w 2011 roku, co daje spadek o 1,0 %.

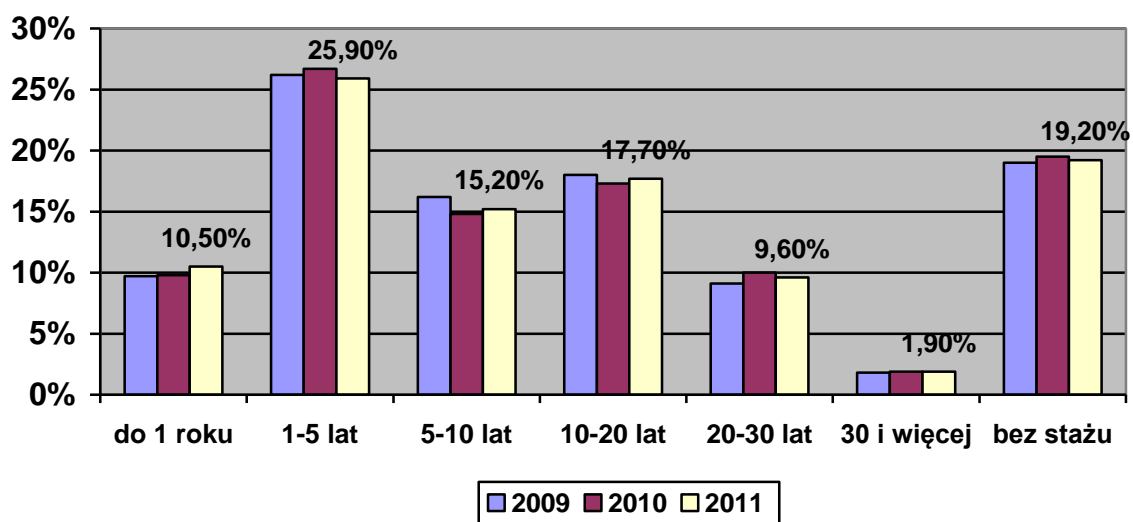
### 1.1.7 Bezrobotni według stażu pracy

W 2011 roku najliczniejszą grupę wśród zarejestrowanych stanowiły osoby posiadające staż pracy od 1 do 5 lat – 25,9 % .Osoby bez stażu pracy – 19,2%. Bezrobotni z największym stażem pracy 30 lat i więcej - 1,9 % .

Wykres 7. Bezrobotni wg stażu pracy – 31 grudnia 2011 rok



Wykres 8. Bezrobotni wg stażu pracy w latach 2009-2011

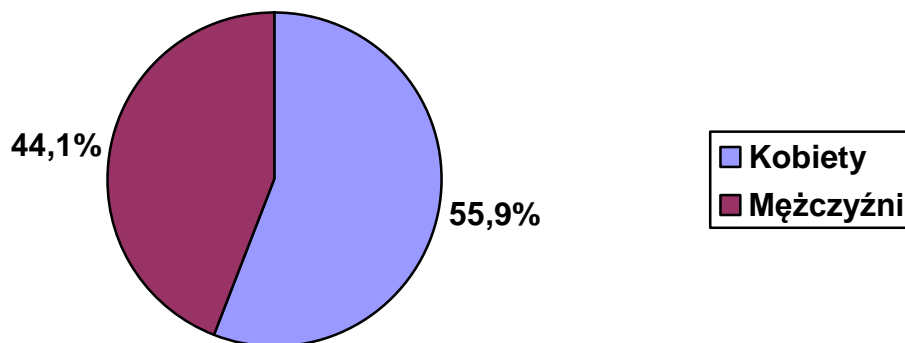


W ciągu ostatnich trzech lat spada liczba osób ze stażem pracy 5 do 10 lat z 16,2 % w 2009 roku do 15,2 % w 2011 roku, spadek o 1,0%. Natomiast wzrasta liczba osób ze stażem do 1 roku z 9,7% w 2009 roku do 10,5% w 2011 roku, wzrost o 0,8%.

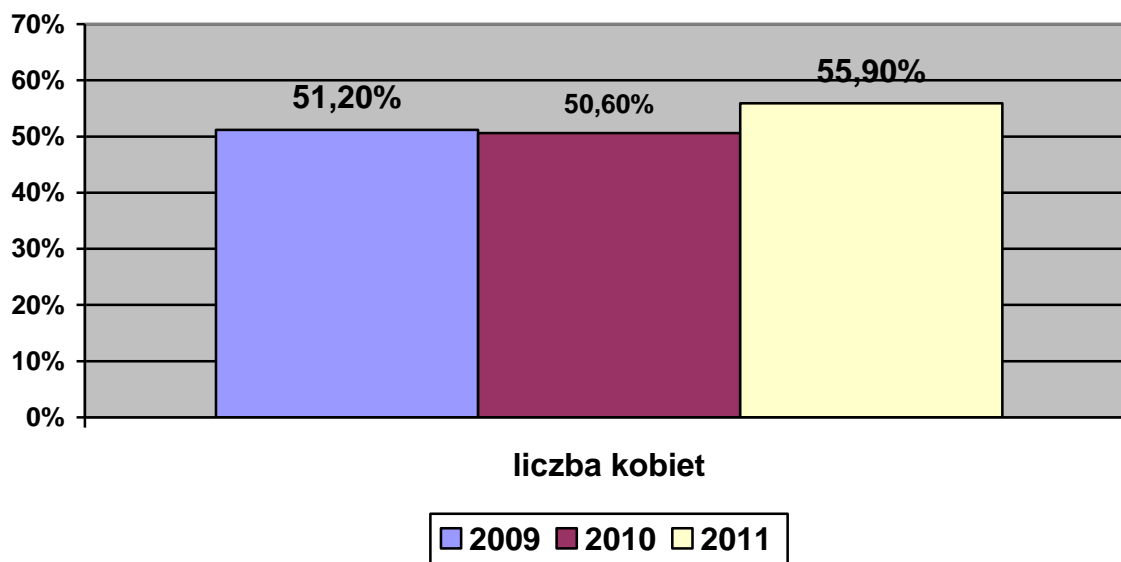
### 1.1.8 Bezrobotne kobiety

W 2011 roku 55,9% ogółu osób zarejestrowanych stanowiły bezrobotne kobiety, 44,1 % stanowili mężczyźni.

Wykres 9. Udział procentowy bezrobotnych kobiet w stosunku do mężczyzn - 31 grudnia 2011



Wykres 10. Procentowy udział bezrobotnych kobiet w latach 2009-2011



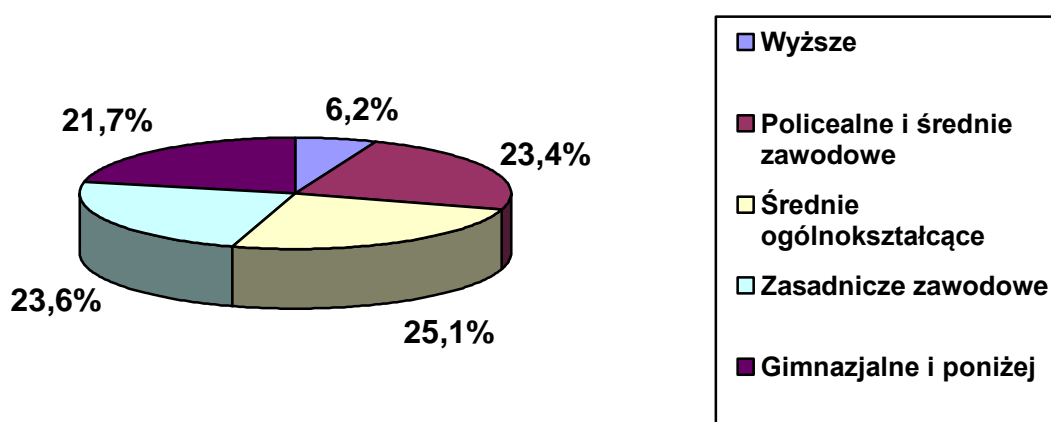
W ciągu ostatnich trzech lat znacznie wzrósł odsetek bezrobotnych kobiet w stosunku do zarejestrowanych mężczyzn z 51,2% w roku 2009 do 55,9% w roku 2011, wzrost o 4,7%.

## 1.2 Osoby znajdujące się w szczególnie trudnej sytuacji na rynku pracy (wybrane kategorie)

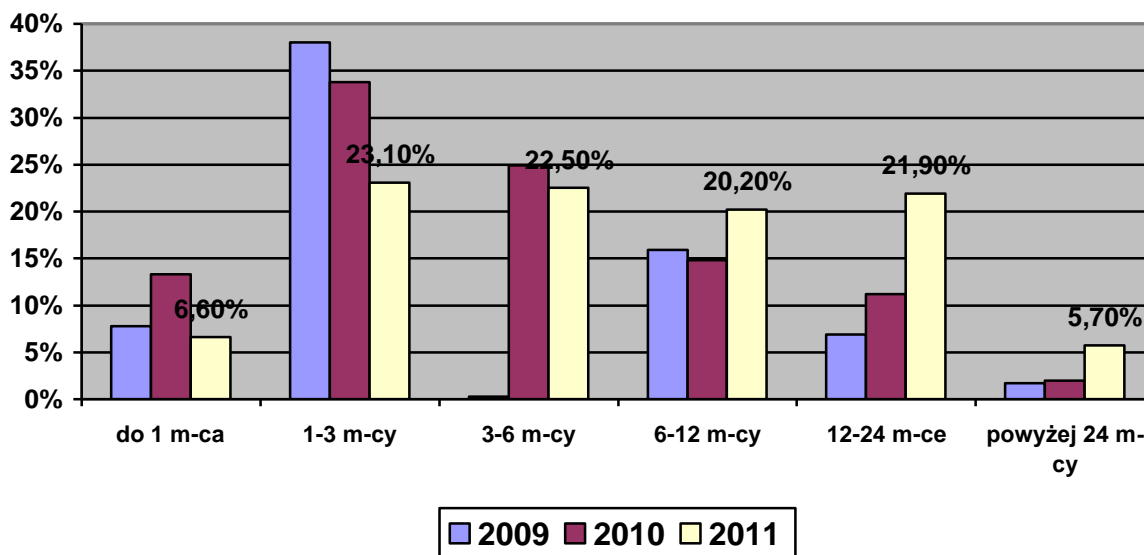
### 1.2.1 Osoby do 25 roku życia

Na dzień 31.12.2011r. osoby do 25 roku życia stanowiły 22,9 % ogółu zarejestrowanych. W stosunku do 2010 roku spadek o 1,6%. Ponad 25,1 % osób do 25 roku życia posiadało wykształcenie średnie ogólnokształcące, policealne i średnie zawodowe 23,4 %. Natomiast najwyższymi kwalifikacjami, wykształceniem wyższym legitymowało się 6,2 % młodych ludzi.

Wykres 11. Osoby bezrobotne do 25 roku życia wg wykształcenia – 31 grudnia 2011 rok



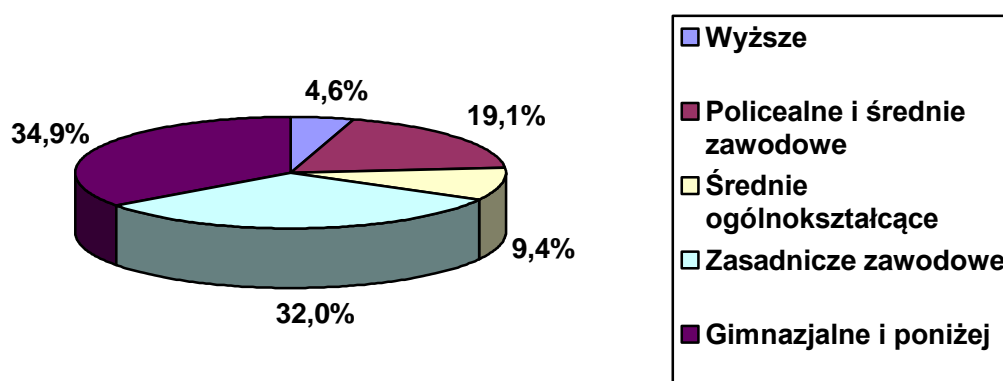
Wykres 12. Osoby do 25 roku życia wg czasu pozostawania bez pracy w latach 2009-2011



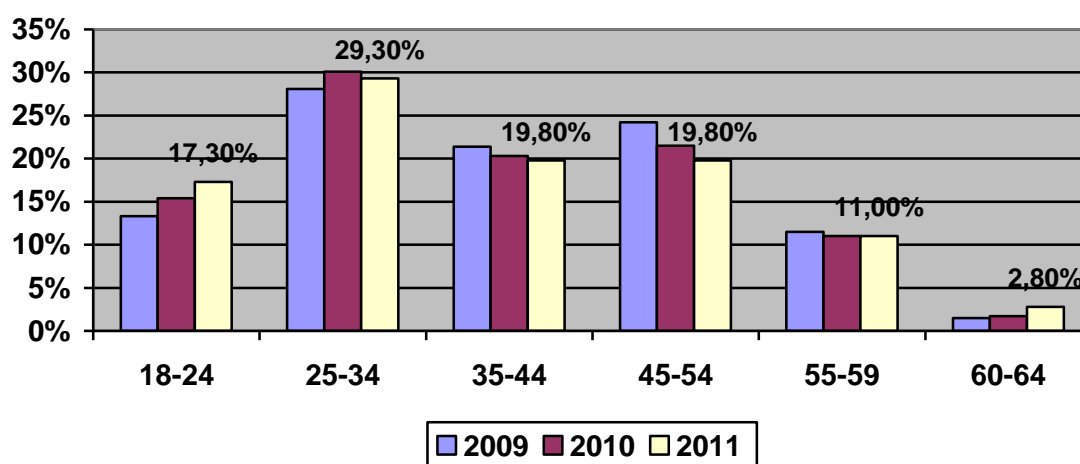
## 1.2.2 Osoby długotrwale bezrobotne

Na koniec 2011 roku osoby długotrwale bezrobotne stanowiły 57,7% ogółu zarejestrowanych. Największy odsetek zarejestrowanych osób w tej grupie to osoby z wykształceniem gimnazjalnym i poniżej, stanowią one 34,9 % osób. Najmniej 4,6 % z wykształceniem wyższym. Według wieku największą grupę osób długotrwale bezrobotnych stanowiły osoby w przedziale wiekowym 25-34 lata – 29,3 %. Najmniejszą osoby w wieku 60-64 lata 2,8 %.

Wykres 13. Osoby długotrwale bezrobotne wg wykształcenia – 31 grudnia 2011



Wykres 14. Osoby długotrwale bezrobotne wg wieku w latach 2009-2011.



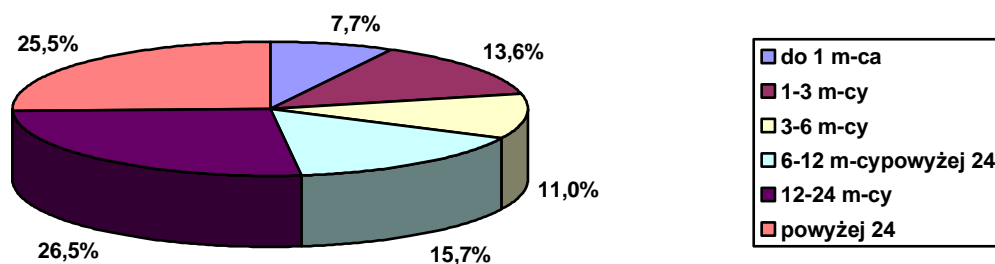
### 1.2.3 Osoby powyżej 50 roku życia

Osoby powyżej 50 roku życia na koniec 2011 roku stanowiły 20 % ogółu zarejestrowanych.

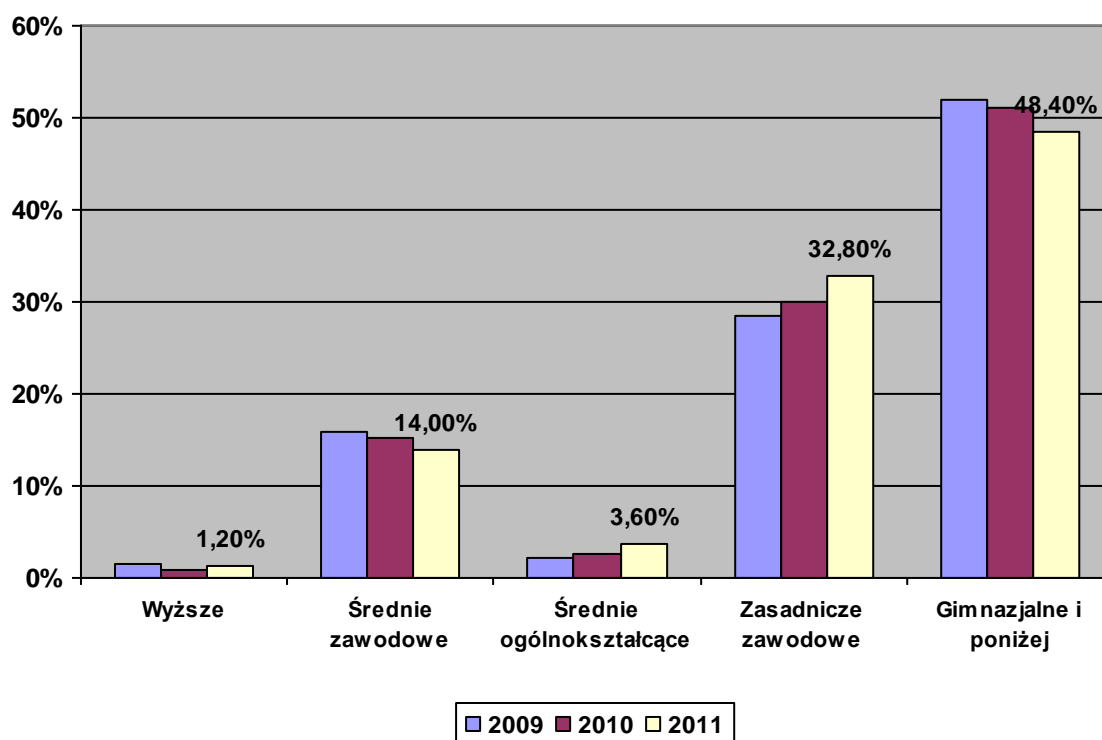
Największą częścią tej grupy 48,4 % były osoby z wykształceniem gimnazjalnym i poniżej.

Najmniejszą osobę z wykształceniem wyższym 1,2 %.

Wykres 15. Czas pozostawania bez pracy osób powyżej 50 roku życia – 31 grudnia 2011



Wykres 16. Osoby powyżej 50 roku życia wg wykształcenia w latach 2009 – 2011.



### 1.3. Ruch osób bezrobotnych

Od stycznia do grudnia 2011 r. zarejestrowano **3.393** bezrobotnych. Jest to o **874** osoby mniej niż w analogicznym okresie roku ubiegłego tj. o **25,8%**.

W 2011 r. wyłączono z ewidencji **3.485**. Jest to **358** osób mniej niż w analogicznym okresie roku ubiegłego tj. **10,3 %**.

Odnotowano natomiast wzrost wyłączeń z powodu podjęcia pracy o **212** osób tj. **12,6 %**.

Tabela 4. Napływ i odpływ

Stan za:	Bezrob. Nowo Zarejestrowani „napływ„	Bezrob. Wyrejestrowani „odpływ„	z tego z przyczyn:			
			Podjęcia pracy	W tym w ramach:		Inne przyczyny
				Prac interwenc.	Robót publicznych	
2009	4.229	3.479	1.276	37	95	2.203
2010	4.267	3.843	1.477	49	63	2.366
2011	3.393	3.485	1.689	36	16	1.796

### 1.4 Pośrednictwo Pracy

#### 1.4.1 Oferty pracy

W ciągu całego ubiegłego roku pracodawcy zgłosili do Powiatowego Urzędu pracy **865** ofert pracy. W niektórych miesiącach liczba ofert przyjętych do realizacji była bardzo niska i średnio miesięcznie wynosiła **72** oferty. Najmniej ofert przyjęto do realizacji w styczniu -14, najwięcej w miesiącu wrześniu -149 ofert. Osoby szukające zatrudnienia nadal musiały się zmierzyć z niewystarczającą liczbą ofert oraz dużą konkurencją. W wielu przypadkach potrzeby kadrowe pracodawców nie korespondowały z umiejętnościami i doświadczeniem zawodowym osób zarejestrowanych. Mimo publikowania ofert w gablotach Urzędu, oraz na stronach internetowych, Urząd nie zawsze mógł skierować do pracodawców odpowiednich kandydatów. Wśród ofert przyjętych do realizacji pojawiały się stanowiska w przypadku których oczekiwano od kandydatów szczególnych kwalifikacji, uprawnień albo praktyki.

Z uwagi na ograniczone środki FP znacznie spadła liczba ofert subsydiowanych o - **483** wolne miejsca pracy. Natomiast wzrosła liczba ofert nie subsydiowanych - o **374**.

Tabela 5. Ofert pracy 2010 – 2011 rok

		2010 rok	2011 rok	Wzrost/spadek
Ogółem		974	865	- 109
z ogółu	Ofert subsydiowane	692	209	- 483
	Ofert nie subsydiowane	282	656	+374
Sektor publiczny		424	141	- 283
Sektor prywatny		550	724	+174

Wśród zgłaszanych zapotrzebowań najczęściej poszukiwano:

- szwaczka – 67
- opiekunka domowa – 65
- pomocniczy robotnik polowy – 55
- robotnik pomocniczy w przemyśle przetwórczym – 52
- robotnik gospodarczy – 52
- sprzedawca- 32
- robotnik budowlany – 27
- przedstawiciel handlowy – 25
- rzeźnik – 20
- technik administracji – 19

#### **1.4.2. Giędy pracy**

W prowadzonej za pośrednictwem Urzędu rekrutacji pracowników przedsiębiorcy często decydują się na spotkania grupowe z zainteresowanymi kandydatami. Na przestrzeni 2011 roku w porozumieniu z pracodawcami Urząd zorganizował **40** giełd pracy, w których uczestniczyło **438** osób bezrobotnych, z czego **74** osoby znalazły zatrudnienie.

W ramach podjętych działań nawiązano współpracę z pracodawcami spoza terenu działania PUP:

- LETHAUSTER Polska sp. z o.o. Leszno – 5 wolnych miejsc pracy - szwaczka,
- Ekobud Wrocław – 12 wolnych miejsc pracy - robotnik budowlany,
- EURO COMFORT Leszno- 20 wolnych miejsc pracy na stanowisko – szwaczka,
- Promedica Wrocław- 50 wolnych miejsc na stanowisko – opiekunka,
- Centrum Biurowe Eproco Ostrów Wlkp. -15 wolnych miejsc pracy na stanowisko – opiekunka
- Odlewnia Rawicz – 30 wolnych miejsc pracy na stanowiska, specjalista ds. handlu, magazynier, formierz rdzewiarz, szlifierz, pracownik obsługi produkcji,
- Leszczyńska Agencja Wydawnicza Leszno- 5 wolnych miejsc pracy na stanowisko- specjalista ds. marketingu i sprzedaży.

Zaproszono pracodawców do siedziby PUP i zorganizowano spotkania z kandydatami do pracy.

#### **1.4.3. Wizy w zakładach pracy**

W okresie od stycznia do grudnia 2011 roku przeprowadzono **290** wizyt w zakładach pracy, nawiązując współpracę **37** nowymi podmiotami.

Podczas wizyt:

- prezentowano usługi rynku pracy,
- pozyskano **188** wolnych miejsc pracy.

#### **1.4.4 Pośrednictwo EURES**

W ramach funkcjonującego systemu przekazywania informacji **EURES**, Wojewódzki Urząd Pracy we Wrocławiu przekazuje dla PUP informację o wolnych miejscach pracy pozostających w państwach Unii oraz EOG.

W 2011 roku do tut .PUP wpłynęło 227 ofert pracy ( dla 2.367 osób).



W ciągu minionego roku udzielono informacji o systemie EURES 148 osobom, zarejestrowanym w Urzędzie. Wszystkie osoby były zainteresowane poszukiwaniem pracy oraz informacjami na temat sieci EURES.

Najwięcej ofert pracy wpłynęło z następujących państw: Austrii, Danii, Holandii, Niemiec, Wielkiej Brytanii i Włoszech. Sporo ofert pochodziło także z Czech, Finlandii, Francji i Norwegii. Pojedyncze oferty pracy pojawiały się także w Bułgarii, Irlandii, Litwie, Łotwie, Malcie, Słowacji, Słowenii i Szwecji. Natomiast nie odnotowano żadnych ofert pracy z Cypru, Estonii, Grecji, Islandii i Szwajcarii.

Najczęściej poszukiwano pracowników na następujące stanowiska pracy: pielęgniarz/pielęgniarka, monterzy, mechanicy, operatorzy, spawacze, szwaczki oraz animatorzy czasu wolnego .

Najmniej ofert wpłynęło na stanowiska: murarz , stolarz, kelner, serwisant, pokojówka oraz hydraulik.

### **1.4.5 Targi Pracy**

W 2011 roku PUP w Górze uczestniczył w organizowanych przez DWUP we Wrocławiu targach pracy.

1. Dnia 24.02.2011 r. – Transgraniczny dzień informacyjno – rekrutacyjny w Zgorzelcu
2. Dnia 12.04.2011 r. – Targi pracy i informacji „ Niemiecki, Austriacki i Szwajcarski rynek Pracy otwarty dla wszystkich .
3. Dnia 11.10.2011 r. - Transgraniczny dzień informacyjno – rekrutacyjny dotyczący niemieckiego rynku pracy.

Liczba uczestników 23.

### **1.4.6 Zatrudnienie cudzoziemców**

W 2011 roku PUP w Górze zarejestrował łącznie **270** oświadczeń pracodawców o zamiarze zatrudnienia cudzoziemców, o **123** więcej niż w roku 2010. Możliwość krótkoterminowego zatrudnienia bez zezwolenia na pracę uzyskali głównie obywatele Ukrainy.

Wydano **2** opinie dla pracodawców dotyczące możliwości zabezpieczenia potrzeb kadrowych podmiotu powierzającego wykonywanie pracy cudzoziemcowi w oparciu o rejestry bezrobotnych i poszukujących pracy.

## **1.5 Zwolnienia grupowe**

W 2011 roku **6** firm zgłosiło do PUP w Górze zamiar przeprowadzenia zwolnienia w trybie Ustawy o szczególnych zasadach rozwiązania z pracownikami stosunku pracy z przyczyn niedotyczących pracowników (Dz. U. z 2003r. Nr 90 poz.844 z późn. zm.).

1. SEWS Polska Sp. z o.o. Leszno – 75 osób.
2. SEWS COMPONENTETS Sp. z o. o. – 6 osób
3. PPZ SA Niechlów – 30 osób.
4. Poczta Polska Wrocław – 6 osób.
5. Ośrodek Przechowywania Sprzętu Wojskowego Głogów – 9 osób.
6. PZU SA Warszawa – 1 osoba.

Ogółem zwolniono 90 pracowników, odstąpiono od zwolnienia 26.

Do zwolnienia w 2012 r. przewidzianych jest 11 osób.

Powiatowy Urząd Pracy nawiązał współpracę z przedsiębiorcami proponując zwalnianym osobom pomoc w złagodzeniu skutków zwolnień. Proponowano m.im. działania pośrednictwa pracy, indywidualne konsultacje z doradcą zawodowym.

W celu ustalenia oczekiwań zawodowych zwalnianych pracowników przeprowadzono również ankietę zwolnionych osób, aby przygotować jak najlepsze wsparcie w zakresie usług oferowanych przez Urząd.

PUP w Górze we współpracy z ARLEG SA Legnica zorganizował 2 spotkania dla osób zwolnionych zarejestrowanych i przewidzianych do zwolnienia w zakresie pomocy w powrocie na rynek pracy. W spotkaniach uczestniczyło 53 osoby.

## II. PRZECIWDZIAŁANIE BEZROBOCIU

### 2.1 Realizowane formy wsparcia

#### 2.1.1 Szkolenia

W 2011r. na szkolenia skierowano 89 osób */na wniosek osób bezrobotnych/* oraz zorganizowano 2 szkolenia grupowe w których uczestniczyło 25 osób.

Ogółem na szkolenia skierowano 114 osób, z tego 54 osoby bezrobotne w ramach projektu „Wystarczy chcieć” Priorytet VI Działanie 6.1, Poddziałanie 6.1.3 „Poprawa zdolności do zatrudnienia oraz podnoszenie poziomu aktywności zawodowej osób bezrobotnych” POKL współfinansowanego przez Unię Europejską ze środków EFS */szczegółowe informacje o projekcie w pkt 2.2.3/*

Uczestnictwo w szkoleniach, oprócz wyposażenia osób bezrobotnych w konkretne umiejętności i uprawnienia, przyczynia się również do poprawy ich zdolności do samodzielnego poruszania się na rynku pracy, wzmacnia ich kreatywność, przedsiębiorczość oraz motywację do działania.

Tabela 7. Szkolenia indywidualne

Lp.	Nazwa szkolenia	Liczba osób skierowanych	Podjęcie pracy	Wyłączono z innego powodu niż podjęcie pracy	Pozostaje w ewidencji
1.	Kurs podnoszący kwalifikacje w zawodzie fryzjer	1	1	-	0
2.	Obsługa pieców CO	1	1	-	0
3.	Kurs groomingu	2	2	-	0
4.	Obsługa piły spalinowej - drwał	8	6	1	1
5.	Operator koparki jednonaczyniowej kl.II	1	1	-	0
6.	Prawo jazdy kat.C+E i	10	6	2	2

	kwalfikacja wstępna przyśpieszona w zakresie prawa jazdy kat.C, C+E				
7.	Prawo jazdy kat.C i kwalfikacja wstępna przyśpieszona w zakresie prawa jazdy kat.C	14	5	1	8
8.	Prawo jazdy kat.D/C i kwalfikacja wstępna przyśpieszona w zakresie prawa jazdy kat.D	2	2	-	0
9.	Kwalfikacja wstępna przyśpieszona w zakresie prawa jazdy kat.C, C+E	4	2	2	0
10.	Krawiectwo lekkie - przyuczenie do zawodu	1	1	-	0
11.	Prawo jazdy kat.C+E i kwalfikacja wstępna w zakresie prawa jazdy kat.C, C+E	2	1	1	0
12.	Kwalfikacja wstępna przyśpieszona w zakresie prawa jazdy kat.D	1	-	1	0
13.	Prawo jazdy kat.C+E	3	2	1	0
14.	Prawo jazdy kat.T	1	1	-	0
15.	Prawo jazdy kat.C i kwalfikacja wstępna w zakresie prawa jazdy kat.C	6	1	2	3
16.	Szycie i modelowanie firan	1	-	-	1
17.	Operator koparki	5	4	1	0
18.	Operator koparko-ładowarki	5	3	1	1
19.	Operator ładowarki	2	1	-	1
20.	Eksploatacja urządzeń i instalacji gazowych	1	-	-	1
21.	Operator CNC	4	4	-	0
22.	Spawacz 3 metody	3			3
23.	Szkolenie podstawowe strażaka jednostki ochrony przeciwpożarowej	1	1	-	0
24.	Prawo jazdy kat.B+E	1	1	-	0
25.	Pracownik ochrony II stopnia	1			1
26.	Transport drogowy taksówką	1	1	-	0
27.	Operator wózka widłowego	2	2	-	0
28.	Szkolenie okresowe w zakresie prawa jazdy kat.C	1			1
29.	Spawacz pod ziemią	1	1	-	0
30.	Kurs florystyczny dla zaawansowanych	1	1	-	0
31.	Prawo jazdy kat.D/B i kwalfikacja wstępna przyśpieszona w zakresie prawa jazdy kat.D	2	1	-	1

Tabela 8. Szkolenia grupowe

Lp.	Nazwa szkolenia	Liczba osób skierowanych	Podjęcie pracy	Wyłączono z innego powodu niż podjęcie pracy	Pozostaje w ewidencji
1.	Sekretarka - asystentka szefa	10	-	-	10
2.	Przyuczenie lub doskonalenie w zawodzie sprzedawca	15	3	3	9

Ze 114 osób bezrobotnych skierowanych na szkolenie w wybranych kategoriach zarejestrowano:

- kobiet - 32
- do 25 roku życia - 49
- długotrwale bezrobotnych - 39
- kobiet, które po urodzeniu dziecka nie podjęły zatrudnienia - 8
- powyżej 50 roku życia - 6
- bez kwalifikacji zawodowych - 0
- bez doświadczenia zawodowego - 46
- bez wykształcenia średniego - 45
- samotnie wychowujących co najmniej 1 dziecko do 18 roku życia - 4
- którzy po odbyciu kary pozbawienia wolności nie podjęli zatrudnienia - 1
- posiadających orzeczenie o stopniu niepełnosprawności - 7
- zamieszkałych na wsi - 60

Na realizację szkoleń wydatkowano środki w łącznej wysokości 425 892,13zł.

W 2011 roku staże ukończyło 114 osób, z tego 55 osób podjęło zatrudnienie lub inną pracę zarobkową tj. 48,3%

### 2.1.2 Staże

Staż – oznacza to nabywanie przez bezrobotnego umiejętności praktycznych do wykonywania pracy przez wykonywanie zadań w miejscu pracy bez nawiązania stosunku pracy z pracodawcą. Daje szansę zdobycia doświadczenia zawodowego, a także w przypadku osób, których kwalifikacje nie odpowiadają realiom panującym na rynku pracy daje możliwość powrotu na rynek pracy.

W formie stażu można aktywizować jedynie osoby znajdujące się w szczególnej sytuacji na rynku pracy.

Osoby odbywające staż otrzymują w okresie jego odbywania stypendium w wysokości 120% kwoty zasiłku dla bezrobotnych oraz opłacana jest przez Urząd składka na ubezpieczenie społeczne. Pracodawcy nie są więc obciążeni kosztami utrzymania pracownika, a mogą ocenić jego realne umiejętności i predyspozycje do wykonywania określonej pracy.

W 2011 roku warunkiem pozytywnej oceny wniosku była gotowość do zatrudnienia osoby bezrobotnej po odbyciu stażu na minimalny okres 6 miesięcy

Ogółem na staż skierowano na staż 98 osób na okres do 6 miesięcy, z tego:

- 63 osoby bezrobotne w ramach projektu „Wystarczy chcieć” Priorytet VI Działanie 6.1, Poddziałanie 6.1.3 „Poprawa zdolności do zatrudnienia oraz podnoszenie poziomu aktywności zawodowej osób bezrobotnych” POKL współfinansowanego przez Unię Europejską ze środków EFS, /szczegółowe informacje o projekcie w pkt 2.2.3/
- 31 osób bezrobotnych w ramach środków przyznanych dla Powiatu Górowskiego algorytmem na rzecz promocji zatrudnienia, łagodzenia skutków bezrobocia i aktywizacji zawodowej,
- 4 osoby niepełnosprawne poszukujące pracy niepozostające w zatrudnieniu - ze środków Państwowego Funduszu Rehabilitacji Osób Niepełnosprawnych.

Z 94 osób bezrobotnych skierowanych na staż w wybranych kategoriach zarejestrowano:

- kobiet - 57
- do 25 roku życia - 39
- długotrwale bezrobotnych - 51
- kobiet, które po urodzeniu dziecka nie podjęły zatrudnienia - 10
- powyżej 50 roku życia - 22
- bez kwalifikacji zawodowych - 19
- bez doświadczenia zawodowego - 38
- bez wykształcenia średniego - 38
- samotnie wychowujących co najmniej 1 dziecko do 18 roku życia - 12
- którzy po odbyciu kary pozbawienia wolności nie podjęli zatrudnienia - 1
- posiadających orzeczenie o stopniu niepełnosprawności - 7
- zamieszkałych na wsi - 50

Na realizację staży dla osób bezrobotnych wydatkowano środki w łącznej wysokości 1 507 459,38zł. oraz 17 404,64zł. na realizację staży ze środków PFRON.

W 2011 roku staże ukończyło 256 osób, z tego 106 podjęło zatrudnienie lub inną pracę zarobkową tj. 41,4%

### **2.1.3 Prace interwencyjne**

Celem prac interwencyjnych jest zatrudnienie osób bezrobotnych będących w szczególnej sytuacji na rynku pracy, o których mowa w art. 49 ustawy o promocji zatrudnienia i instytucjach rynku pracy tj. do 25 roku życia; bezrobotni długotrwale; kobiety, które po urodzeniu dziecka nie podjęły zatrudnienia; pow. 50 roku życia; bez kwalifikacji zawodowych; bez doświadczenia zawodowego; bez wykształcenia średniego; samotnie wychowujący dziecko do 18 roku życia; bezrobotni, którzy po odbyciu kary pozbawienia wolności nie podjęli zatrudnienia, bezrobotni niepełnosprawni.

Pracodawca na podstawie zawartej z Powiatowym Urzędem Pracy umowy otrzymuje refundację kosztów związanych z zatrudnieniem osoby bezrobotnej, która staje się pracownikiem na podstawie umowy o pracę w pełnym wymiarze czasu pracy na okres min. 12 miesięcy.

Przy organizacji prac interwencyjnych stosuje się przepisy dotyczące udzielania pomocy publicznej przedsiębiorcom.

Refundacja z tytułu zatrudnienia osoby bezrobotnej w ramach prac interwencyjnych w 2011 roku wynosiła 600zł. – wynagrodzenie oraz składka na ubezpieczenie społeczne od tej kwoty - przez okres 6 miesięcy.

W 2011 roku podpisano 30 umów, w ramach których pracę podjęło 36 osób bezrobotnych (w tym 20 kobiet) , z tego 18 osób bezrobotnych w ramach projektu „Wystarczy chcieć” Priorytet VI Działanie 6.1, Poddziałanie 6.1.3 „Poprawa zdolności do zatrudnienia oraz podnoszenie poziomu aktywności zawodowej osób bezrobotnych” POKL współfinansowanego przez Unię Europejską ze środków EFS

*/szczegółowe informacje o projekcie w pkt 2.2.3/*

Z 36 osób bezrobotnych skierowanych do prac interwencyjnych w wybranych kategoriach zarejestrowano:

- osoby do 25 roku życia – 10 /5K/
- powyżej 50 roku życia – 10 /5K/
- długotrwale bezrobotni – 21 /12K/
- zamieszkali na wsi – 18 /12K/

Osoby podjęły pracę głównie na stanowiskach:

sprzedawca, pracownik budowlany, ślusarz, robotnik gospodarczy, sprzątaczką, pomoc nauczyciela, pomoc kucharza, monter, pracownik biurowy, fryzjer, pomoc krawiecka, pomoc cukiernika

Wydatki na tę formę wsparcia wyniosły 266 326,28 zł.

W 2011 roku prace interwencyjne ukończyły 64 osoby, z tego 54 podjęły zatrudnienie lub inną pracę zarobkową tj. 84,4%

## **2.1.4 Roboty publiczne**

Roboty publiczne dają szansę osobom bezrobotnym na zatrudnienie przy wykonywaniu prac organizowanych przez gminy oraz organizacje pozarządowe statutowo zajmujące się problematyką ochrony środowiska, kultury, oświaty, kultury fizycznej i turystyki, opieki zdrowotnej, bezrobocia i pomocy społecznej a także spółki wodne i ich związki, jeżeli prace te są finansowane dofinansowane ze środków samorządu terytorialnego, budżetu państwa, funduszy celowych, organizacji pozarządowych, spółek wodnych i ich związków.

Roboty publiczne proponowane są osobom będącym w szczególnej sytuacji na rynku pracy, a także dłużnikom alimentacyjnym.

W 2011 roku zawarte zostały 4 umowy z samorządami gmin. Dzięki tej formie zaktywizowano 16 osób (po 4 w każdej z gmin Powiatu Górowskiego). Pracę po robotach publicznych podjęło 5 osób, co stanowi 31,3%.

Wydatki na roboty publiczne wyniosły 114 511,70 zł

### **2.1.5 Prace społecznie użyteczne**

Prace społecznie użyteczne to prace wykonywane przez osoby bezrobotne, bez prawa do zasiłku, korzystające ze świadczeń pomocy społecznej na terenie gminy, w której bezrobotny zamieszkuje lub przebywa w wymiarze 10 godzin tygodniowo. Organizowane są przez gminę w jednostkach organizacyjnych pomocy społecznej, organizacjach lub instytucjach statutowo zajmujących się pomocą charytatywną lub na rzecz społeczności lokalnej.

W ramach tej formy zawarto 2 porozumienia z następującymi gminami Powiatu Górowskiego: Wąsosz i Jemielno

28 osób podjęło pracę w ramach PSU, natomiast nie odnotowano podjęć pracy po zakończeniu tej formy aktywizacji.

Wydatki na prace społecznie użyteczne wyniosły 13 529,16 zł

Za każdą przepracowaną godzinę osoba bezrobotna otrzymała 7,10zł. i od 01.06.2011r. – 7,30zł., natomiast refundacja z Funduszu Pracy dla organizatora prac społecznie użytecznych wynosiła 60 % tej kwoty.

### **2.1.6 Jednorazowa refundacja składki ZUS**

Starosta może zawrzeć z pracodawcą umowę przewidującą jednorazowe refundowanie poniesionych kosztów z tytułu opłaconych składek na ubezpieczenie społeczne w związku z zatrudnieniem skierowanego bezrobotnego.

Refundacja następuje w przypadku, gdy pracodawca zatrudnił bezrobotnego w pełnym wymiarze czasu pracy przez okres co najmniej 12 miesięcy i po tym okresie osoba skierowana przez PUP nadal jest zatrudniona.

Kwota refundowanych składek nie może przekroczyć 300% wysokości minimalnego wynagrodzenia i jest wypłacana pracodawcy po przepracowaniu przez bezrobotnego 12 miesięcy.

W 2011 roku zawarto 3 umowy tj. skierowano do pracy w ramach tej formy aktywizacji 3 osoby bezrobotne. Refundacja kosztów poniesionych na ubezpieczenie społeczne nastąpi w 2012 i 2013 roku.

### **2.1.7 Dodatki aktywizacyjne**

Osobom bezrobotnym posiadającym prawo do zasiłku w przypadku podjęcia zatrudnienia przysługuje dodatek aktywizacyjny.

W przypadku:

- ✓ podjęcia pracy przez bezrobotnego w wyniku skierowania przez PUP w niepełnym wymiarze czasu pracy i otrzymywania wynagrodzenia niższego od minimalnego wynagrodzenia przysługuje dodatek stanowiący różnicę pomiędzy minimalnym wynagrodzeniem za pracę a otrzymywanym wynagrodzeniem – nie więcej jednak niż 50% zasiłku dla bezrobotnych przez okres, w jakim przysługiwałby zasiłek dla bezrobotnych;

- ✓ podjęcia pracy z własnej inicjatywy dodatek aktywizacyjny przysługuje w wysokości do 50% zasiłku dla bezrobotnych przez połowę okresu, w jakim przysługiwałby bezrobotnemu zasiłek.

Dodatek aktywizacyjny jest świadczeniem obligatoryjnym finansowany ze środków Funduszu Pracy przyznawanych na podstawie złożonego zapotrzebowania.

W 2011 roku o dodatek aktywizacyjny ubiegały się 203 osoby, z tego 199 osób spełniło warunki do jego przyznania.

Wydane decyzje:

- ✓ przyznaniu dodatku aktywizacyjnego – 199
- ✓ utracie dodatku aktywizacyjnego – 161
- ✓ dotyczące odmowy przyznania dodatku aktywizacyjnego 4

Wydatki na dodatki aktywizacyjne wyniosły 207 136,70 zł., co w strukturze wydatków FP ogółem stanowi 2,3%, natomiast w 2010 roku wydano na ten cel 248 573,00zł. tj. 1,7% ogółu wydatków 2010 roku.

### **2.1.8 Pokrycie składki na ubezpieczenie społeczne rolników**

Osobie podlegającej ubezpieczeniu społecznemu rolników, która została zwolniona z przyczyn dotyczących zakładu pracy i nie jest uprawniona do zasiłku przysługuje z Funduszu Pracy pokrycie składek na ubezpieczenie społeczne rolników w okresie pierwszych 4 kwartałów po rozwiązaniu umowy pod warunkiem:

- udokumentowania 12 miesięcznego zatrudnienia w ciągu ostatnich 18 miesięcy, gdzie składka na ubezpieczenie społeczne odprowadzana była od co najmniej najniższego wynagrodzenia, oraz
- podatek z gospodarstwa rolnego lub działu specjalnego nie przekracza kwoty podatku rolnego z 5 ha przeliczeniowych, albo w przeliczeniu na 1 członka gospodarstwa domowego niemających stałych poza rolniczych źródeł dochodu, nie przekracza kwoty podatku rolnego z 1 ha przeliczeniowego.

W 2011 roku 2 osobom pokrywano składkę na ubezpieczenie społeczne rolników i na ten cel wydatkowano kwotę 942,00 zł.

### **2.1.9 Stypendia z tytułu nauki**

Bezrobotni bez kwalifikacji zawodowych, którzy w okresie 12 miesięcy od dnia zarejestrowania w PUP podjęli dalszą naukę w szkole ponadgimnazjalnej dla dorosłych, albo w szkole wyższej (studia niestacjonarne) mogą otrzymać stypendium w wysokości zasiłku dla bezrobotnych na okres do 12 miesięcy od dnia rozpoczęcia nauki.

Stypendium przysługuje pod warunkiem nieprzekroczenia wysokości dochodu na osobę w rodzinie w rozumieniu przepisów o pomocy społecznej.

W 2011 roku kontynuowano wypłatę stypendiów przyznanych w 2010 roku. Kwotę 52 325,70zł. wypłacono 12 osobom.



### **2.1.10 Studia podyplomowe**

Powiatowy Urząd Pracy na wniosek bezrobotnego może sfinansować z Funduszu Pracy koszty studiów podyplomowych należne organizatorowi studiów, do wysokości 100%, nie więcej jednak niż 300% przeciętnego wynagrodzenia.

W 2011 roku kontynuowano finansowanie kosztów studiów podyplomowych dla 3 osób z zakresu: Logopedia z terapią pedagogiczną, Zarządzanie bezpieczeństwem żywności, Filologia polska, w łącznej kwocie 10 380,00zł.

Osobom bezrobotnym, którym przyznano dofinansowanie kosztów studiów podyplomowych za okres uczestnictwa w zajęciach zgodnie z ich programem przysługuje stypendium w wysokości 20% kwoty zasiłku dla bezrobotnych. W 2011 roku dokonano wypłaty stypendium dla 18 osób w łącznej kwocie 19 681,93zł.

### **2.1.11 Jednorazowe środki na podjęcie działalności gospodarczej**

W 2011 roku przyznano 45 osobom jednorazowych środków na rozpoczęcie działalności gospodarczej, z tego:

Wypłacone ze środków Funduszu Pracy przyznanych algorytmem – 18

Współfinansowane z EFS – 27 /szczegółowe informacje o projekcie w pkt 2.2.3/

Najczęściej przyznano środki na rozpoczęcie działalności z zakresu:

- usług ogólnobudowlanych, malowania, tynkowania i innych robót budowlanych i wykończeniowych oraz wykonywania konstrukcji i pokryć dachowych – 8 osób,
- sprzedaży artykułów spożywczych, przemysłowych, chemicznych – 8 osób

W 2011r. osoby bezrobotne uzyskały dotacje na rozpoczęcie działalności gospodarczej w kwocie ogółem 672 823,45zł.

### **2.1.12 Refundacja kosztów wyposażenia lub doposażenia stanowiska pracy**

W 2011 roku w ramach refundacji kosztów wyposażenia stanowiska pracy utworzono 6 stanowisk pracy dla skierowanego bezrobotnego, z tego:

sprzedawca – 1

robotnik w przemyśle drzewnym- 1

murarz – tynkarz – 1

barman – kelner – 3

Wydatki w 2011r. na refundację kosztów wyposażenia lub doposażenia stanowiska pracy wyniosły 100 000,00 zł.

## **2.2 Programy aktywizacji zawodowej realizowane w 2011 roku**

### **2.2.1 Program aktywizacji zawodowej osób do 30 roku życia**

Celem programu było ograniczenie zjawiska bezrobocia wśród bezrobotnej młodzieży w wieku do 30 lat na terenie powiatu górowskiego.

Program ten był realizowany przez PUP w Górze w 2010 r. Natomiast aby zapewnić realizację takich form wsparcia jak staże i szkolenia w okresach, które byłyby konieczne dla zrealizowania założonych programów na w/w formach, kontynuowano działania w 2011 roku i sfinansowano je ze środków Funduszu Pracy przyznanych algorytmem dla powiatu górowskiego w 2011 r.

W 2011 r. były kontynuowane staże służące nabyciu praktycznych umiejętności zawodowych do wykonywania pracy - 79 osób bezrobotnych oraz szkolenie służące uzyskaniu, uzupełnieniu lub podwyższeniu umiejętności i kwalifikacji zawodowych - 1 osoba.

Na realizację powyższych form aktywizacji zawodowej urząd wydał w 2011 r. kwotę 426.787,15 zł. Uwzględniając wydatki programu za 2010 r. oszacowano całkowitą wartość programu na kwotę 1.426.614,17 zł.

W wyniku wszystkich podjętych działań w ramach realizowanego programu udało się zaktywizować 261 osób bezrobotnych z czego 74 osoby podjęły zatrudnienie pozwalając w ten sposób uzyskać stopę ponownego zatrudnienia na poziomie 28%. Natomiast kwota wydatków FP ogółem poniesionych na finansowanie działań przewidzianych do realizacji w programie w stosunku do liczby osób, które uzyskały zatrudnienie daje efektywność kosztową w kwocie 19.278,57zł.

### **2.2.2 Program na rzecz bezrobotnych będących w szczególnej sytuacji na rynku pracy określonych w art. 49 ustawy**

Celem realizacji programu było ograniczenie zjawiska bezrobocia na terenie powiatu górowskiego wśród osób będących w szczególnej sytuacji na rynku pracy.

Program ten był realizowany przez PUP w Górze w 2010 r. Natomiast aby zapewnić realizację takich form wsparcia jak staże i szkolenia w okresach, które byłyby konieczne dla zrealizowania założonych programów na w/w formach, kontynuowano działania

w 2011 roku i sfinansowano je ze środków Funduszu Pracy przyznanych algorytmem dla powiatu górowskiego w 2011 r.

W 2011 r. były kontynuowane staże służące nabyciu praktycznych umiejętności zawodowych do wykonywania pracy - 37 osób bezrobotnych.

Na realizację powyższych form aktywizacji zawodowej urząd wydał w 2011 r. kwotę 160.878,47 zł. Uwzględniając wydatki programu za 2010 r. oszacowano całkowitą wartość programu na kwotę 289.256,44 zł.

W wyniku wszystkich podjętych działań w ramach realizowanego programu udało się zaktywizować 48 osób bezrobotnych.

**2.2.3 Projekt pt. „Wystarczy chcieć” współfinansowany przez Unię Europejską ze środków Europejskiego Funduszu Społecznego w ramach Priorytetu VI, Działania 6.1, Poddziałania 6.1.3 „Poprawa zdolności do zatrudnienia oraz podnoszenie poziomu aktywności zawodowej osób bezrobotnych” Programu Operacyjnego Kapitał Ludzki.**

Celem projektu było ograniczenie zjawiska bezrobocia w powiecie górskim poprzez objęcie aktywizacją zawodową 162 osoby bezrobotne w 2011r.

Projekt skierowany był do osób bezrobotnych zarejestrowanych w PUP w Górze w tym w szczególności do osób znajdujących się w szczególnej sytuacji na rynku pracy tj.:

- bezrobotnych do 25 roku życia,
- bezrobotnych długotrwale albo po zakończeniu realizacji kontraktu socjalnego albo kobiet, które nie podjęły zatrudnienia po urodzeniu dziecka,
- bezrobotnych powyżej 50 roku życia,
- bezrobotnych bez kwalifikacji zawodowych, bez doświadczenia zawodowego lub bez wykształcenia średniego,
- bezrobotnych samotnie wychowujących co najmniej jedno dziecko do 18 roku życia,
- bezrobotnych, którzy po odbyciu kary pozbawienia wolności nie podjęli zatrudnienia,
- bezrobotnych niepełnosprawni.

W ramach projektu zaktywizowano 162 osoby bezrobotne, z tego:

- na staż skierowano 63 osoby,
- na szkolenie skierowano 54 osoby,
- na prace interwencyjne skierowano 18 osób,
- 27 bezrobotnym przyznano jednorazowe środki na podjęcie działalności gospodarczej,
- zrefundowano koszty dojazdu 23 osobom odbywającym staż i 14 osobom uczestniczącym w szkoleniach grupowych.

Ponadto uczestnicy projektu zostali objęci usługą pośrednictwa pracy oraz poradnictwa zawodowego.

Z uwagi na założenia Planu Działania przyjętego na 2011 rok w ramach PO KL wniosku o dofinansowanie projektu, priorytetowo wsparciem w ramach projektu objęci zostali bezrobotni spełniający co najmniej jeden z wymienionych warunków:

- osoby w wieku powyżej 50 roku życia – 37 (22,9%),
- osoby w wieku do 25 roku życia – 67 (41,4%),
- osoby długotrwale bezrobotne – 79 (48,8%),
- osoby niepełnosprawne – 10 (6,2%),
- osoby zamieszkujące tereny wiejskie – 91 (56,2%),
- kobiety – 88 (54,3%).

W wyniku działań podjętych w ramach projektu, uzyskano wskaźnik efektywności zatrudnieniowej na poziomie 62%, gdyż 101 osób bezrobotnych podjęło pracę po zakończonym udziale w projekcie. Wstępnie oszacowana efektywność kosztowa ponownego zatrudnienia wynosi 10.780,36 zł.

Na realizację zadań zaplanowanych w 2011r. w projekcie urząd pracy wydał kwotę 1.088.816,01 zł.

### **III. DODATKOWE FORMY WSPARCIA**

#### **3.1 Poradnictwo i doradztwo zawodowe**

Poradnictwo zawodowe jest procesem, w którym doradca zawodowy pomaga klientowi w lepszym zrozumieniu siebie w odniesieniu do pracy, w celu umożliwienia mu realistycznego wyboru lub zmianę zatrudnienia lub też osiągnięcia właściwego dostosowania zawodowego. Poradnictwo pomaga też osobie radzącej się w uzyskaniu lepszego poznania własnych zainteresowań, możliwości i charakteru pracy oraz zachęca do podejmowania własnych decyzji dotyczących życia zawodowego i podejmowania działań w kierunku ich realizacji.

Poradnictwo zawodowe prowadzone przez doradców w Powiatowym Urzędzie Pracy w Górze realizowane jest zgodnie z zasadami dostępności usług, dobrowolności, równości, bezpłatności i poufności. Opiera się na usługach związanych z pomocą w diagnozie sytuacji zawodowej, potrzeb szkoleniowych, jak również na udzielaniu informacji na temat sytuacji na rynku pracy oraz wsparciem osób w powrocie do aktywizacji zawodowej.

Doradcy zawodowi w ramach poradnictwa indywidualnego w 2011 roku objęli poradą zawodową 793 osoby, przeprowadzili 1 754 rozmowy indywidualne. Spora grupa osób bezrobotnych i poszukujących pracy korzystała również z informacji indywidualnej – w sumie skorzystały z niej 293 osoby.

W swojej pracy doradcy zawodowi wykorzystują również metodę pracy grupowej, która jest możliwością wymiany doświadczeń, sposobnością do dzielenia się rozterkami, możliwością uzyskania wsparcia innych specjalistów. W 2011 roku zorganizowano 44 grupowe spotkania z zakresu informacji zawodowej, w których udział wzięło 436 osób.

Powiatowy Urząd Pracy w Górze wspierając pracodawców przeprowadzających zwolnienia grupowe oferował również pomoc ze strony doradców zawodowych. Osoby będące w trakcie wypowiedzenia stosunku pracy lub już zwolnione z przyczyn dotyczących zakładu pracy mogły skorzystać z porady indywidualnej i grupowej. Z oferowanej pomocy skorzystali pracownicy m. in. Przedsiębiorstwa Przemysłu Ziemiaczanego w Niechlowie i firmy SEWS - POLSKA Sp. z o.o. w Lesznie. W ramach pomocy w aktywizacji zawodowej tej grupy osób udzielano od miesiąca maja do sierpnia 2011 roku informacji indywidualnych oraz zorganizowano 10 spotkań grupowych, w których uczestniczyło 121 osób. Wynikiem spotkań było zdiagnozowanie potrzeb zawodowych osób zwolnionych bądź będących w trakcie wypowiedzenia z przyczyn dotyczących pracodawcy.

W ramach organizowanych spotkań w Ogólnopolskim Tygodniu Kariery w październiku 2011 roku podjęto działania mające na celu popularyzowanie orientacji i poradnictwa zawodowego oraz idei świadomego planowania kariery edukacyjnej i zawodowej.

Doradcy zawodowi stale współpracują przy realizacji projektu „Wystarczy chcieć” Poddziałanie 6.1.3 POKL dokonując częściowej rekrutacji i weryfikacji beneficjentów poprzez identyfikację potrzeb indywidualnych osób bezrobotnych oraz dokonują badań ankietowych podsumowujących udział w projekcie.

### 3.2 Pomoc w aktywnym poszukiwaniu pracy (Klub Pracy)

Pomoc w aktywnym poszukiwaniu pracy jest usługą polegającą na przygotowaniu bezrobotnych i poszukujących pracy do lepszego radzenia sobie w poszukiwaniu i podejmowaniu zatrudnienia, w szczególności poprzez:

- szkolenia z zakresu umiejętności poszukiwania pracy – realizowane w ciągu trzech tygodni, w czasie których uczestnicy poznają m.in. procesy i tendencje zachodzące na rynku pracy, mające wpływ na sposób i skuteczność poszukiwania pracy, a także poznają swoje mocne i słabe strony, dokonują bilansu umiejętności, przygotowują się do autoprezentacji, poznają zasady pisania dokumentów, opracowują strategie pokonywania barier w zatrudnieniu.
- zajęcia aktywizacyjne realizowane w formie zajęć warsztatowych, które umożliwiają nabycie wiedzy teoretycznej i praktycznej w ramach różnych bloków tematycznych pt: „Jak i gdzie szukać pracy”, „Jak przygotować życiorys zawodowy i list motywacyjny” oraz „ Jak przygotować się do spotkania z pracodawcą – rozmowa kwalifikacyjna”
- dostęp do informacji i elektronicznych baz danych służących uzyskaniu umiejętności poszukiwania pracy i samozatrudnienia.

Pomoc w aktywnym poszukiwaniu pracy jest udzielana przez powiatowe urzędy pracy w ramach Klubu Pracy oraz przez Centra Informacji i Planowania kariery Zawodowej.

W 2011 roku w Klubie Pracy Powiatowego Urzędu Pracy w Górze przeprowadzono 60 spotkań grupowych z zakresu aktywnego poszukiwania pracy, w których wzięło udział 488 osób, z tego 481 bezrobotnych i 7 osób poszukujących pracy.

Znaczący wskaźnik tj. 78% uczestników zajęć stanowiły osoby pozostające bez pracy powyżej 12 miesięcy oraz 68% uczestników - osoby posiadające wykształcenie zasadnicze zawodowe i niższe.

Podczas zajęć aktywizacyjnych w Klubie Pracy omawiano m.in.:

- tematy związane z umiejętnością aktywnego i skutecznego poszukiwania pracy,
- przygotowania do rozmowy kwalifikacyjnej oraz dokumentów aplikacyjnych,
- asertywność oraz aspekty komunikacji werbalnej i niewerbalnej.

Zajęcia aktywizacyjne przeprowadzono między innymi w Jemielnie, Wąsoszu, Niechlowie.

Ponadto:

- Lider Klubu Pracy uczestniczył w Targach Pracy „Młódzież -Praca-Perspektywy” oraz w warsztatach z zakresu poradnictwa zawodowego , wśród młodzieży Liceum Ogólnokształcącego im. Adama Mickiewicza.
- 40 osób skorzystało z Klubu Otwartego przygotowując swoje dokumenty, aplikacyjne, oraz korzystając z Internetu w celu poszukiwania ofert pracy, bezpłatnego telefonu, komputera z drukarką.

#### IV. SPRAWOZDANIE Z WYDATKOWANIA ŚRODKÓW

Tabela 9. Sprawozdanie z wydatkowania środków Funduszu Pracy przyznanych dla Powiatu Górowskiego w 2011 roku na rzecz promocji zatrudnienia, łagodzenia skutków bezrobocia i aktywizacji zawodowej.

Zadanie	Podział środków zaopiniowany przez PRZ w dniu 09.11.2011r.	Środki przyznane dodatkowo na finansowanie w 2011 roku programów na rzecz promocji zatrudnienia, łagodzenia skutków bezrobocia i aktywizacji zawodowej - pismo z dnia 09.12.2011r. Nr DF-I-4021-a-1-11-MK/11	Łączna kwota środków FP będąca w dyspozycji na finansowanie w 2011 roku programów na rzecz promocji zatrudnienia, łagodzenia skutków bezrobocia i aktywizacji zawodowej	Wydatki								Różnica w wydatkowaniu środków w stosunku do planu zaopiniowanego przez PRZ w dniu 09.11.2011r. z uwzględnieniem dodatkowo przyznanych środków w dniu 09.12.2011r.		Zobowiązania z tytułu podpisanych w 2011 roku umów	
				Algorytm		Rezerwa Ministra "Program aktywizacji zawodowej osób do 30 roku życia"		Rezerwa Ministra - "Program na rzecz bezrobotnych będących w szczególnej sytuacji na rynku pracy określonych w art. 49 ustawy"		ogółem		kwota	%	kwota	liczba osób
				kwota	liczba osób kontynuujących program	kwota	liczba osób kontynuujących program	kwota	liczba osób kontynuujących program	kwota	liczba osób kontynuujących program				
1	2	3	4	5	6	7	8	9	10	11	12	13	14	15	16
staż	1 098 300,00	0,00	1 098 300,00	530 597,28	98	412 856,81	83	154 463,95	37	1 097 918,04	218	382	0,03	89 929,22	16
przygotowania zawodowe dorosłych	0,00	0,00	0,00	0,00	0	0,00	0	0,00	0	0,00	0	0	0,00	0,00	0
ogółem szkolenia, z tego:															
koszt jednostki szkol.	179 840,88	0,00	179 840,88	172 380,88	113	3 500,00	1	3 960,00	1	179 840,88	115	0	0,00	7 350,00	2
stypendia	81 814,22	0,00	81 814,22	73 004,49	108	10 430,34	39	1 276,62	5	84 711,45	152	-2 897	-3,54	534,52	6
zwrot kosztów doj.	1 177,90	0,00	1 177,90	0,00	0	0,00	0	1 177,90	3	1 177,90	3	0	0,00	0,00	0
ref ZUS	0,00	0,00	0,00	0,00	0	0,00	0	0,00	0	0,00	0	0	0,00	4 000,00	1
roboty publiczne	115 000,00	0,00	115 000,00	114 511,70	16	0,00	0	0,00	0	114 511,70	16	488	0,42	0,00	0
prace interwencyjne	201 300,00	0,00	201 300,00	200 370,95	59	0,00	0	0,00	0	200 370,95	59	929	0,46	37 589,61	15
środki na rozpoczęcie działalności gospodarczej	180 946,00	53 700,00	234 646,00	235 945,78	18	0,00	0	0,00	0	235 945,78	18	-1 300	-0,55	0,00	0
refundacja dla pracodawców kosztów poniesionych na utworzenie stanowiska pracy	100 000,00	0,00	100 000,00	100 000,00	6	0,00	0	0,00	0	100 000,00	6	0	0,00	0,00	0
refundacja składki KRUS	942,00	0,00	942,00	942,00	2	0,00	0	0,00	0	942,00	2	0	0,00	0,00	0
badania lekarskie	3 600,00	0,00	3 600,00	3 526,00	42	0,00	0	0,00	0	3 526,00	42	74	2,06	0,00	0
refundacja kosztów opieki nad dzieckiem	0,00	0,00	0,00	0,00	0	0,00	0	0,00	0	0,00	0	0	0,00	0,00	0
prace społecznie użyteczne	13 530,00	0,00	13 530,00	13 529,16	28	0,00	0	0,00	0	13 529,16	28	1	0,01	0,00	0
dojazd na targi i giełdy pracy	1 452,00	0,00	1 452,00	1 451,07	20	0,00	0	0,00	0	1 451,07	20	1	0,06	0,00	0
zwrot kosztów dojazdu	9 000,00	0,00	9 000,00	9 302,03	36	0,00	0	0,00	0	9 302,03	36	-302	-3,36	0,00	0
stypendia z tytułu nauki finansowanie studiów podyplomowych, z tego:	55 220,00	0,00	55 220,00	52 325,70	12	0,00	0	0,00	0	52 325,70	12	2 894	5,24	2 894,30	2
koszt studiów	10 380,00	0,00	10 380,00	10 380,00	3	0,00	0	0,00	0	10 380,00	3	0	0,00	0,00	0
stypendia	19 897,00	0,00	19 897,00	19 681,93	18	0,00	0	0,00	0	19 681,93	18	215	1,08	2 000,00	4
suma	2 072 400,00	53 700,00	2 126 100,00	1 537 948,97	579	426 787,15	123	160 878,47	46	2 125 614,59	748	485	0,02	144 297,65	46

Tabela 10. Sprawozdanie z wydatkowania środków Europejskiego Funduszu Społecznego pozyskanych w 2011r. na aktywizację zawodową osób bezrobotnych.

zadanie	budżet projektu	wydatki na dzień 31.12.2011r.	różnica w wydatkowaniu środków w stosunku do budżetu projektu	liczba osób
1	2	3	4	5
<b>staż, z tego:</b>	<b>425 835,80</b>	<b>425 821,11</b>	<b>14,69</b>	<b>63</b>
<i>stypendium +ZUS</i>	409 541,40	409 541,34	0,06	x
<i>zwrot kosztów doj.</i>	16 294,40	16 279,77	14,63	x
<b>przygotowania zawodowe dorosłych</b>	<b>0,00</b>	<b>0,00</b>	<b>0,00</b>	<b>0</b>
<b>szkolenia, z tego:</b>	<b>160 162,00</b>	<b>160 161,90</b>	<b>0,10</b>	<b>54</b>
<i>koszt jednostki szkol.</i>	98 350,80	98 350,73	0,07	x
<i>stypendia</i>	59 917,00	59 917,00	0,00	x
<i>zwrot kosztów doj.</i>	1 894,20	1 894,17	0,03	x
<b>ref ZUS</b>	<b>0,00</b>	<b>0,00</b>	<b>0,00</b>	<b>0</b>
<b>roboty publiczne</b>	<b>0,00</b>	<b>0,00</b>	<b>0,00</b>	<b>0</b>
<b>prace interwencyjne</b>	<b>66 024,50</b>	<b>65 955,33</b>	<b>69,17</b>	<b>18</b>
<b>środki na rozpoczęcie działalności gospodarczej</b>	<b>436 877,70</b>	<b>436 877,67</b>	<b>0,03</b>	<b>27</b>
<b>refundacja dla pracodawców kosztów poniesionych na utworzenie stanowiska pracy</b>	<b>0,00</b>	<b>0,00</b>	<b>0,00</b>	<b>0</b>
<b>refundacja składki KRUS</b>	<b>0,00</b>	<b>0,00</b>	<b>0,00</b>	<b>0</b>
<b>badania lekarskie</b>	<b>0,00</b>	<b>0,00</b>	<b>0,00</b>	<b>0</b>
<b>refundacja kosztów opieki nad dzieckiem</b>	<b>0,00</b>	<b>0,00</b>	<b>0,00</b>	<b>0</b>
<b>prace społecznie użyteczne</b>	<b>0,00</b>	<b>0,00</b>	<b>0,00</b>	<b>0</b>
<b>dojazd na targi i giełdy pracy</b>	<b>0,00</b>	<b>0,00</b>	<b>0,00</b>	<b>0</b>
<b>zwrot kosztów dojazdu</b>	<b>0,00</b>	<b>0,00</b>	<b>0,00</b>	<b>0</b>
<b>stypendia z tytułu nauki</b>	<b>0,00</b>	<b>0,00</b>	<b>0,00</b>	<b>0</b>
<b>finansowanie studiów podyplomowych, z tego:</b>	<b>0,00</b>	<b>0,00</b>	<b>0,00</b>	<b>0</b>
<i>koszt studiów</i>	0,00	0,00	0,00	x
<i>stypendia</i>	0,00	0,00	0,00	x
<b>suma</b>	<b>1 088 900,00</b>	<b>1 088 816,01</b>	<b>83,99</b>	<b>162</b>

## V. STRUKTURA WYDATKÓW

Tabela 11. Struktura wydatków Funduszu Pracy i EFS

Wyszczególnienie	Wykonanie 12 miesięcy 2011 roku /w tys. zł./	% wydatków	Wykonanie 12 miesięcy 2010 roku /w tys. zł./	% wydatków
<b>Wydatki obligatoryjne</b>	<b>5 317 647,74</b>	59,8	<b>6 250 336,64</b>	43,4
zasiłki dla bezrobotnych	4 073 208,58	45,8	4 775 638,42	33,1
świadczenia ZUS	1 037 302,46	11,7	1 214 129,44	8,4
dodatki aktywizacyjne	207 136,70	2,3	248 573,00	1,7
zasiłki z UE	-	0,0	11 995,78	0,1
<b>Wydatki na inne zadania fakultatywne, z tego m.in.:</b>	<b>359 915,12</b>	4,0	<b>489 843,11</b>	3,4
koszty wezwań, zawiadomień	79 197,29	0,9	97 990,43	0,7
koszty systemu informatycznego	159 213,14	1,8	196 362,87	1,4
koszty utworzenia CAZ	47 310,20	0,5	82 495,79	0,6
materiały informacyjne i informacyjno szkoleniowe	18 496,98	0,2	6 453,80	0,0
opłaty sądowe, obsługa rachunku FP	534,65	0,0	948,59	0,0
Informacja zawodowa i poradnictwo, KP zajęcia warsztatowe	1 009,05	0,0	2 534,34	0,0
koszty partnerstwa lokalnego	-	0,0	4 161,89	0,3
<b>Wydatki na aktywne formy przeciwdziałania bezrobociu</b>	<b>3 214 430,60</b>	36,1	<b>7 666 237,39</b>	53,2
staże	1 507 459,38	17,0	3 299 615,67	22,9
szkolenia	425 892,13	4,8	1 639 208,18	11,4
prace interwencyjne	266 326,28	3,0	320 531,99	2,2
roboty publiczne	114 511,70	1,3	433 230,87	3,0
jednorazowe środki na rozpoczęcie działalności gospodarczej	672 823,45	7,6	1 265 551,53	8,8
refundacja kosztów związanych z wyposażeniem lub doposażeniem stanowiska pracy	100 000,00	1,1	432 036,09	3,0
stypendia z tytułu nauki	52 325,70	0,6	58 308,00	0,4
studia podyplomowe	30 061,93	0,3	78 978,30	0,5
prace społecznie użyteczne	13 529,16	0,2	29 073,24	0,2
refundacja składki KRUS	942,00	0,0	1 720,00	0,0
koszt badań lekarskich	3 526,00	0,0	63 361,00	0,4
zwrot kosztów dojazdu i zakwaterowania	25 581,80	0,3	44 622,52	0,3
pokrycie kosztów dojazdu na targi i giełdy pracy	1 451,07	0,0	-	0,0
<b>Razem</b>	<b>8 891 993,46</b>	<b>100,0</b>	<b>14 406 417,14</b>	<b>100,0</b>

W 2011 roku wydano z Funduszu Pracy i EFS znacznie mniej środków niż w roku 2010r. tj. o ponad 5,5 mln.

Kwota jaką przeznaczono na aktywną walkę z bezrobociem stanowiła 36,1% ogółu wydatków (w 2010 roku 53,2%) i była o ponad 50% niższa od kwoty przeznaczonej na ten cel w 2010 roku.

Na uwagę zasługuje również zmniejszenie środków wydanych na świadczenia obligatoryjne, w szczególności na zasiłki dla bezrobotnych.



Wykres 17. Struktura wydatków poniesionych na aktywizację zawodową w 2011r.

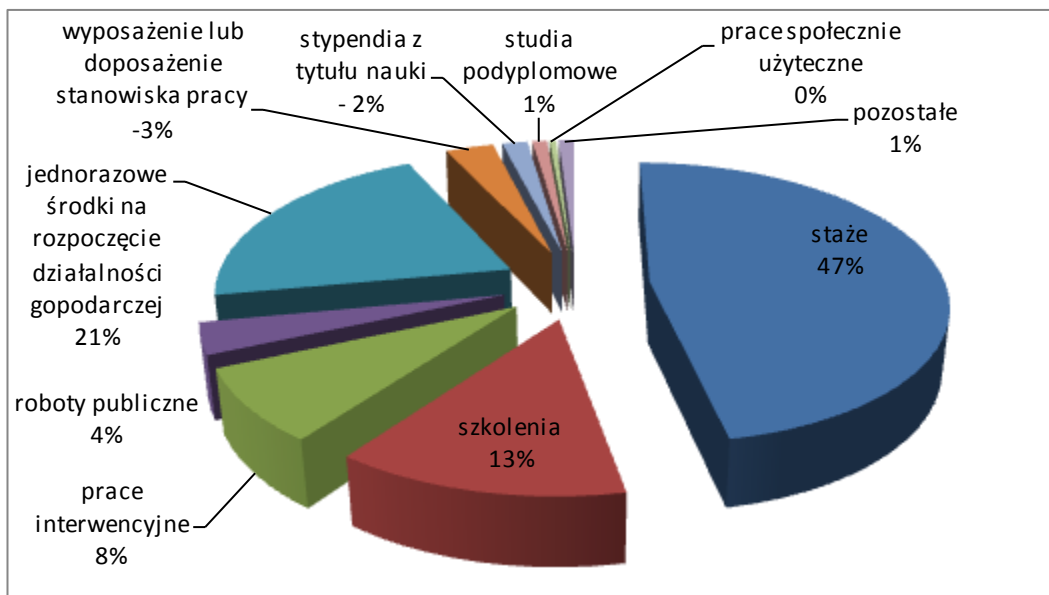
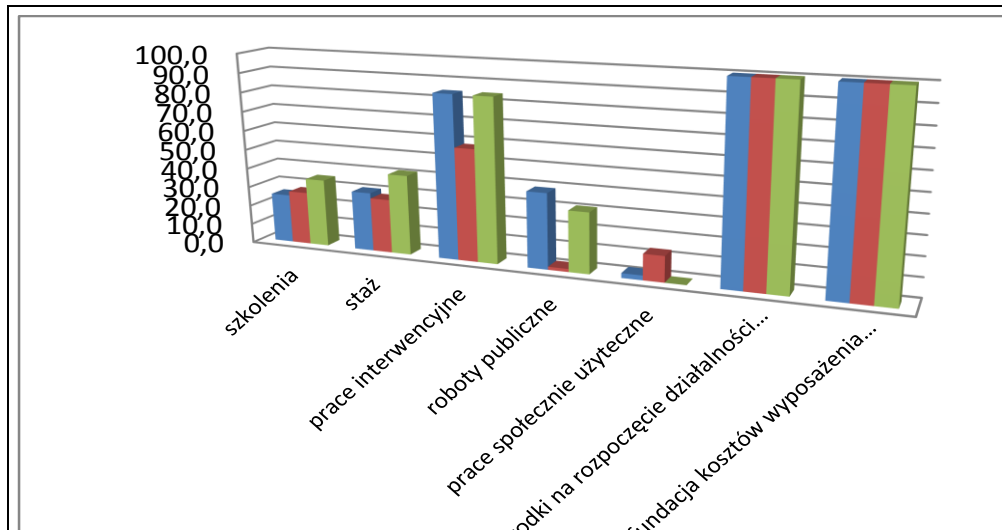


Tabela 12. Wskaźniki efektywności zatrudnienia uzyskane w latach 2009-2011

/opracowane na podstawie zał. Nr 6 do sprawozdania MPiPS – 01 za 2011 rok/

zadanie	2009			2010			2011		
	osoby, które ukończyły program	osoby, które podjęły pracę po zakończeniu programu	wskaźnik efektywności	osoby, które ukończyły program	osoby, które podjęły pracę po zakończeniu programu	wskaźnik efektywności	osoby, które ukończyły program	osoby, które podjęły pracę po zakończeniu programu	wskaźnik efektywności
szkolenia	442	112	25,3	549	151	27,5	114	40	35,1
staż	193	59	30,6	394	110	27,9	256	106	41,4
prace interwencyjne	45	38	84,4	38	22	57,9	64	54	84,4
roboty publiczne	95	37	38,9	63	1	1,6	16	5	31,3
prace społecznie użyteczne	41	1	2,4	30	4	13,3	28	0	0,0
środki na rozpoczęcie działalności gospodarczej	81	81	100,0	79	79	100,0	45	45	100,0
refundacja kosztów wyposażenia doposażenia stanowiska pracy	12	12	100,0	30	30	100,0	6	6	100,0
<b>ogółem</b>	<b>909</b>	<b>340</b>	<b>37,4</b>	<b>1183</b>	<b>397</b>	<b>33,6</b>	<b>529</b>	<b>256</b>	<b>48,4</b>

Wykres 18. Wskaźniki efektywności zatrudnienia uzyskane w latach 2009-2011



## VI. WSPÓŁPRACA Z PARTNERAMI I INSTYTUCJAMI NA RZECZ POPRAWY SYTUACJI NA RYNKU PRACY

1. Nawiązano współpracę z Zakładem Ubezpieczeń Społecznych Oddział w Górze i Urzędem Skarbowym w Górze, w ramach której zorganizowano 4 porady grupowe dla 41 osób zainteresowanych rozpoczęciem własnej działalności gospodarczej.
2. **Styczeń** - na zaproszenie Liceum Ogólnokształcącego w Górze doradca zawodowy uczestniczył w podsumowaniu projektu „Moja Firma w Mojej Gminie”, na którym przedstawił informację o sytuacji na lokalnym rynku pracy oraz możliwości pozyskiwania środków na podjęcie własnej działalności gospodarczej.  
**Marzec** - doradcy zawodowi spotykali się z młodzieżą szkolną LO w Górze w Sali Informacji Zawodowej Centrum Aktywizacji Zawodowej w Górze. Zorganizowano 6 spotkań, w których uczestniczyło 86 osób. W trakcie spotkań udzielano młodzieży informacji o sytuacji na lokalnym rynku pracy oraz formach wsparcia realizowanych przez PUP w Górze.  
**Kwiecień** - doradcy zawodowi uczestniczyli w Targach Edukacyjnych organizowanych przez Zespół Szkół w Górze, gdzie również promowali usługi i instrumenty rynku pracy.  
**Maj** – uczestnictwo w Targach Pracy „Młodzież – Praca – Perspektywy” Organizowanych przez Ochotniczy Hufiec Pracy.  
**Listopad** - młodzież szkolna z Zespołu Szkół w Górze uczestnicząca w projekcie „YURA” uczestniczyła w spotkaniu z doradcą zawodowym, na którym zaprezentowano aktualną informację o sytuacji na lokalnym rynku pracy i przedstawiono zasady przyznawania jednorazowych środków na działalność gospodarczą.
3. Nawiązano także współpracę z Agencją Rozwoju Regionalnego „ARLEG” S.A. w Legnicy realizującą projekt „Aktywizacja rynku pracy – wsparcie osób, które utraciły zatrudnienie z przyczyn dotyczących pracodawców”. W ramach pomocy przy realizacji projektu zorganizowano na terenie PUP w Górze dwa spotkania grupowe

z przedstawicielami ARR „ARLEG” z osobami kwalifikującymi się do udziału w projekcie, w których udział wzięło 53 osoby bezrobotne.

4. Doradca zawodowy PUP jest członkiem Powiatowego Programu Ochrony Zdrowia Psychicznego, którego celem jest m. in. zwiększenie dostępności rehabilitacji zawodowej, organizacja poradnictwa zawodowego i szkoleń oraz aktywizacja zawodowa osób z zaburzeniami psychicznymi.

## **VII. OSOBY NIEPEŁNOSPRAWNE**

### **8.1 Bezrobocie osób niepełnosprawnych**

Liczba osób niepełnosprawnych bezrobotnych zarejestrowanych w Powiatowym Urzędzie Pracy w Górze na koniec 2011r. była niższa niż rok wcześniej o **11** osób. Nieznacznie, o **1** osobę spadła liczba osób niepełnosprawnych poszukujących pracy.

*Tabela 12. Osoby niepełnosprawne*

Wyszczególnienie		Stan na dzień 31.12.2010r.	Stan na dzień 31.12.2011r.	Wzrost/spadek
1.	Niepełnosprawni bezrobotni	145	134	-11
2.	Niepełnosprawni poszukujący zatrudnienia	25	24	- 1

### **8.2 Aktywizacja osób niepełnosprawnych poszukujących pracy nie pozostających w zatrudnieniu**

Tut. Urząd w 2011 roku realizował zadania z zakresu aktywizacji zawodowej osób niepełnosprawnych poszukujących pracy nie pozostających w zatrudnieniu.

Wydatkowano środki PFRON w kwocie 17.589,64zł

W ramach przyznanych środków zorganizowano 4 staże oraz sfinansowano koszt badań lekarskich tych osób.

## **VIII. DODATKOWE INICJATYWY I PROMOCJA DZIAŁAŃ URZĘDU**

1. W 2011 roku przeprowadzono badanie ankietowe pracodawców lokalnego rynku pracy.  
Celem badania było zdiagnozowanie potrzeb i oczekiwań pracodawców w celu podejmowania skutecznych działań w ramach polityki rynku pracy i dostosowania oferty do konkretnego odbiorcy.  
Ankieta była wysyłana pocztą, wydana osobiście oraz była możliwość pobrania jej ze strony internetowej Powiatowego Urzędu Pracy w Górze.

- Wydano 200 ankiet , z czego tylko 73 respondentów udzieliło na nie odpowiedzi.
2. Chcąc dotrzeć z informacją o usługach świadczonych przez Powiatowy Urząd Pracy w Górze na rzecz osób bezrobotnych i poszukujących pracy, starano się wykorzystać różne kanały promocji i informowania. Jednym z nich był druk nowych broszur informujących o usługach Urzędu.
  3. Zespół pracowników PUP opracował analizę lokalnego rynku pracy, która służy ukierunkowaniu podejmowania wszelkich działań zmierzających do ograniczenia bezrobocia.
  4. W 2011 roku uruchomiono proces segmentowania osób bezrobotnych i poszukujących pracy. Działania rozpoczęto od września 2011 r. i do końca grudnia 2011r. segmentowano około 60 % zarejestrowanych.
  5. W IV kwartale 2011 roku pracownicy kluczowi PUP, pracodawcy oraz bezrobotni uczestniczyli w badaniach ankietowych w ramach projektu „ Zarządzania informacją w instytucjach rynku pracy„ przeprowadzone przez BIOSTAT Rybnik rekomendowany podwykonawca MPiPS.
  6. W 2011 roku pozyskano kwotę 48.800,00zł. na dofinansowanie kosztów utworzenia Centrum Aktywizacji Zawodowej.  
Z dniem 01.01.2012r. przeniesiono Klub Pracy, który dotychczas funkcjonował przy ul. Armii Polskiej 8 do obecnej siedziby PUP.  
Pozyskane środki przeznaczone na doposażenie pomieszczeń Klubu Pracy, natomiast prace adaptacyjne sfinansowano ze środków własnych.

## **Spis tabel**

- Tabela 1. Struktura osób bezrobotnych w Powiecie Górowskim 31.12.2010 – 31.12.2011 r.*
- Tabela 2. Struktura bezrobotnych według gmin*
- Tabela 3. Udział osób z prawem do zasiłku w poszczególnych gminach*
- Tabela 4. Napływ i odpływ*
- Tabela 5. Oferty pracy 2010 – 2011 rok*
- Tabela 7. Szkolenia indywidualne*
- Tabela 8. Szkolenia grupowe*
- Tabela 9. Sprawozdanie z wydatkowania środków Funduszu Pracy przyznanych dla Powiatu Górowskiego w 2011 roku na rzecz promocji zatrudnienia, łagodzenia skutków bezrobocia i aktywizacji zawodowej.*
- Tabela 10. Sprawozdanie z wydatkowania środków Europejskiego Funduszu Społecznego pozyskanych w 2011r. na aktywizację zawodową osób bezrobotnych.*
- Tabela 11. Struktura wydatków Funduszu Pracy i EFS*
- Tabela 12. Wskaźniki efektywności uzyskane w latach 2009-2011*

## **Spis wykresów**

- Wykres 1. Bezrobotni wg wieku – 31 grudnia 2011 roku*
- Wykres 2. Bezrobotni wg wieku w latach 2009-2011*
- Wykres 3. Bezrobotni wg czasu pozostawania bez pracy - 31 grudnia 2011 rok*
- Wykres 4. Bezrobotni wg czasu pozostawania bez pracy w latach 2009-2011*
- Wykres 5. Bezrobotni wg wykształcenia – 31 grudnia 2011 rok*
- Wykres 6. Bezrobotni wg wykształcenia w latach 2009-2011.*
- Wykres 7. Bezrobotni wg stażu pracy – 31 grudnia 2011 rok*
- Wykres 8. Bezrobotni wg stażu pracy w latach 2009-2011*
- Wykres 9. Udział procentowy bezrobotnych kobiet w stosunku do mężczyzn - 31 grudnia 2011*
- Wykres 10. Procentowy udział bezrobotnych kobiet w latach 2009-2011*
- Wykres 11. Osoby bezrobotne do 25 roku życia wg wykształcenia – 31 grudnia 2011 rok*
- Wykres 12. Osoby do 25 roku życia wg czasu pozostawania bez pracy w latach 2009-2011*
- Wykres 13. Osoby długotrwale bezrobotne wg wykształcenia – 31 grudnia 2011*
- Wykres 14. Osoby długotrwale bezrobotne wg wieku w latach 2009-2011.*
- Wykres 15. Czas pozostawania bez pracy osób powyżej 50 roku życia – 31 grudnia 2011*
- Wykres 16. Osoby powyżej 50 roku życia wg wykształcenia w latach 2009 – 2011.*
- Wykres 17. Struktura wydatków poniesionych na aktywizację zawodową w 2011 roku.*
- Wykres 18. Wskaźniki efektywności zatrudnienia uzyskane w latach 2009-2011*