



Informacja o sytuacji na rynku pracy w Powiecie Górowskim

WRZESIEŃ 2011

I. Poziom bezrobocie

1.1 Liczba osób bezrobotnych

Liczba osób bezrobotnych zarejestrowanych w Powiatowym Urzędzie Pracy w Górze na koniec września 2011 r. wyniosła **3.101** osób.

W porównaniu z analogicznym okresem 2010 roku wzrost o **200** osób tj. **6,9 %**.

Tabela nr 1. Zmiany w poziomie bezrobocia w poszczególnych gminach powiatu

Wyszczególnienie	Liczba bezrobotnych		Wzrost Spadek + / -	Dynamika % 3:2
	na dzień 30.09.2010	na dzień 30.09.2011		
1.	2.	3.	4.	5.
Miasto i Gmina Góra	1.675	1.810	+135	108,1
Miasto i Gmina Wąsosz	544	523	- 21	96,1
Gmina Jemielno	268	310	+ 42	115,7
Gmina Niechlów	414	458	+ 44	110,6
RAZEM	2.901	3.101	+200	106,9

1.2 Stopa bezrobocia

Według danych GUS stopa bezrobocia w powiecie górowskim na koniec sierpnia 2011 roku **26,4 %** . Na koniec sierpnia 2010 r. **23,9 %** , wzrost o **2,5 %** .

Tabela nr 2. Stopa bezrobocia

Wyszczególnienie	STOPA BEZROBOCIA (%)		
	na dzień 31.08.2010	na dzień 30.09.2010	na dzień 31.08.2011
POLSKA	11,3	11,5	11,6
WOJEWÓDZTWO DOLNOŚLĄSKIE	12,1	12,4	11,8
POWIAT GÓROWSKI	23,9	25,0	26,4

1.3 Napływ

W miesiącu wrześniu 2011 zarejestrowano **322** osoby jest to o **90** osób mniej niż w analogicznym okresie roku ubiegłego.

Tabela nr 3. Napływ

Wyszczególnienie		Wrzesień		wzrost/spadek
		2010 r.	2011 r.	
Ogółem		412	322	- 90
z tego osoby	po raz pierwszy	122	90	- 32
	po raz kolejny	290	232	- 58

1.4 Odpływ

W analizowanym okresie z rejestru bezrobotnych wyłączono **380** osób jest to o **1** osobę mniej niż w analogicznym okresie roku ubiegłego.

Tabela nr 4. Odpływ

Wyszczególnienie		Wrzesień		Wzrost /spadek	
		2010 r.	2011r.		
Ogółem		381	380	- 1	
z tego z przyczyn	podjęcia pracy w mies. sprawozdawczym	155	168	+ 13	
	z tego	niesubsydiowane	140	157	+ 17
		w tym pracy sezonowej	108	83	- 25
		subsydiowanej	15	11	- 4
		z tego	prace interwencyjne	5	7
podjęcie działalności gospodarczej	9		4	- 5	

		podjęcie pracy w ramach refundacji kosztów zatrudnienia bezrobotnego	1	0	- 1
		rozpoczęcia szkolenia	70	41	- 29
		rozpoczęcie stażu	39	0	- 39
		rozpoczęcie pracy społecznie użytecznej	0	0	-
		odmowa bez uzasadnionej przyczyny przyjęcia propozycji odpowiedniej pracy lub innej formy pomocy	38	40	+ 2
		nie potwierdzenie gotowości do pracy	60	106	+ 46
		dobrowolnej rezygnacji	4	8	+ 4
		podjęcie nauki	2	1	- 1
		ukończenia 60/65 lat	2	3	+ 1
		nabycie praw emerytalnych lub rentowych	1	1	-
		nabycie praw do świadczenia przedemerytalnego	3	1	- 2
		innych	7	11	+ 4

II. Struktura bezrobocia

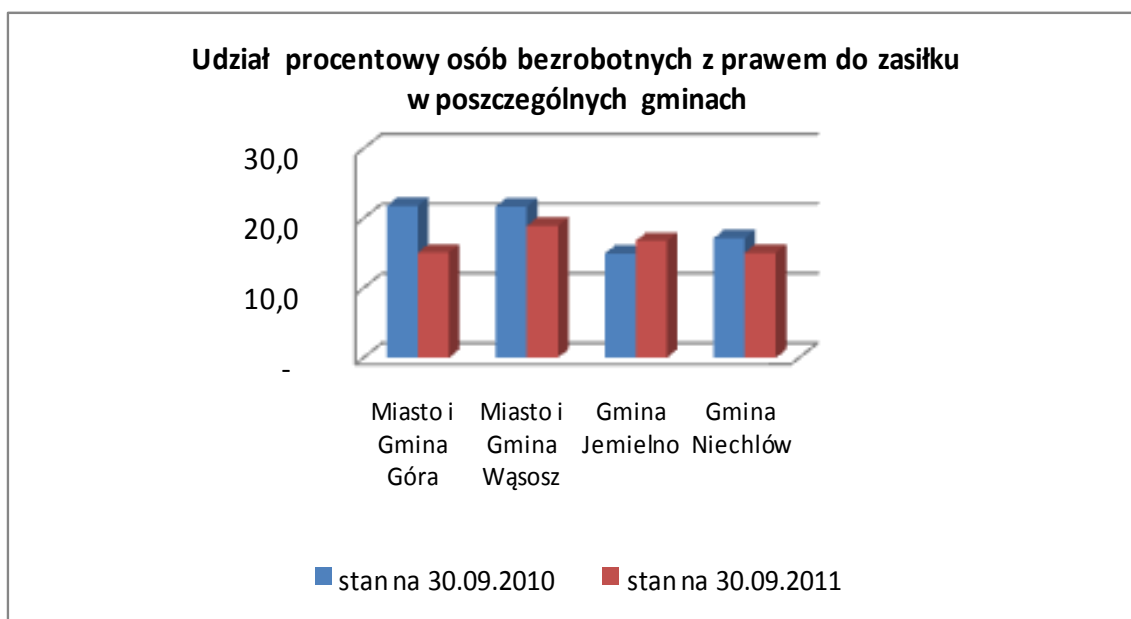
2.1 Osoby z prawem do zasiłku

Na koniec września 2011 r. liczba osób bezrobotnych uprawnionych do otrzymywania zasiłku wyniosła **493** osoby tj. **15,9 %** ogółu zarejestrowanych. W porównaniu do września 2010 r. spadek o **101** osób tj. **4,6%**.

Tabela nr 5. Udział osób z prawem do zasiłku w poszczególnych gminach.

Miasto i Gmina Gmina	Liczba bezrobotnych na dzień 30.09.2010r.	Bezrobotni z prawem do zasiłku na dzień 30.09.2010r.	Udział % 3 : 2	Liczba bezrobotnych na dzień 30.09.2011r.	Bezrobotni z prawem na dzień 30.09.2011r.	Udział % 6 : 5
1.	2.	3.	4.	5.	6.	7.
Miasto i Gmina Góra	1.675	365	21,8	1.810	273	15,1
Miasto i Gmina Wąsosz	544	118	21,7	523	99	18,9
Gmina Jemielno	268	40	14,9	310	52	16,8
Gmina Niechlów	414	71	17,1	458	69	15,1
OGÓLEM	2.901	594	20,5	3.101	493	15,9

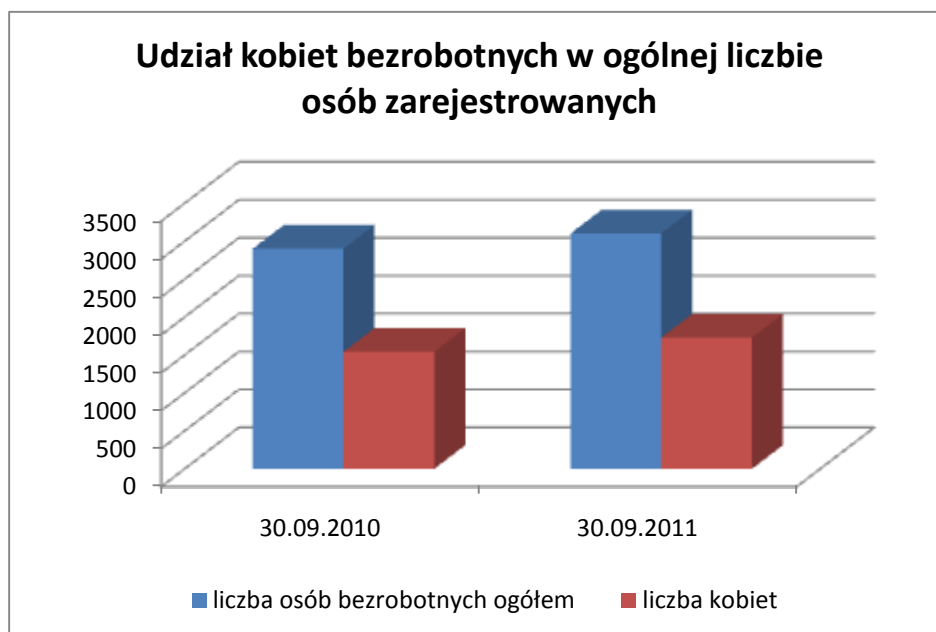
Wykres nr 1.



2.2 Kobiety

W m- cu wrześniu 2011 r. liczba zarejestrowanych kobiet wyniosła **1.729** osób tj. **55,7** %.
W analogicznym okresie roku ubiegłego **1.542** osoby tj. **53,1** % .
Wzrost o **187** osób tj. **2,6** %.

Wykres nr 2.



2.3 Bezrobotni według grup wiekowych

W analizowanym okresie bezrobotni do 34 roku życia stanowili **54,2 %** ogółu osób zarejestrowanych. W analogicznym okresie roku ubiegłego – **56,1 %** .

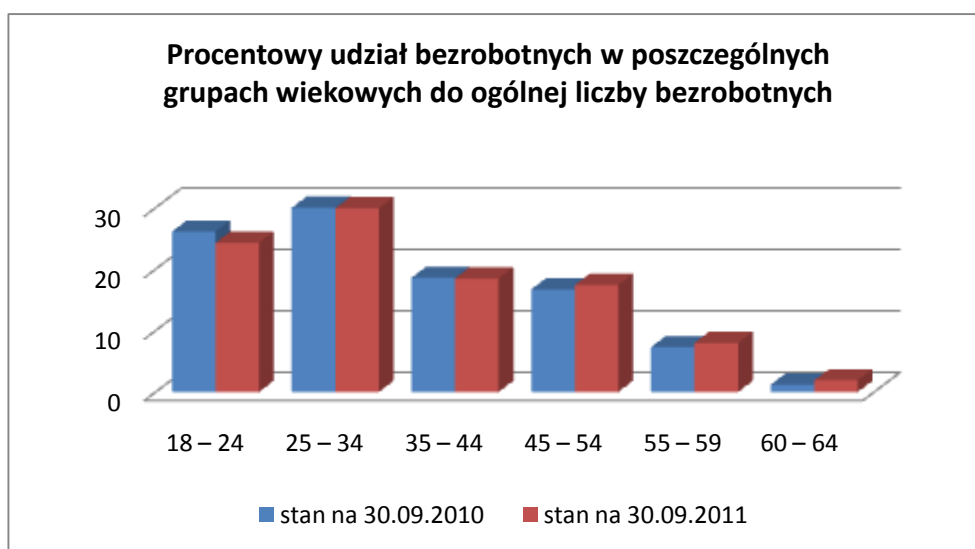
Spadek o **1,9 %**.

W najstarszej grupie wiekowej, **powyżej 45 roku życia** pozostaje **27,3 %** ogółu bezrobotnych wzrost o **2,1 %** .

Tabela nr 6. Bezrobotni według grup wiekowych do ogółu zarejestrowanych.

Wiek w latach	Liczba bezrobotnych na dzień 30.09.2010r.	Udział % do ogółu zarejestrowanych na 30.09.2010r.	Liczba bezrobotnych na dzień 30.09.2011r.	Udział % do ogółu zarejestrowanych na 30.09.2011r.
1.	2.	3.	4.	5.
18 – 24	758	26,1	752	24,3
25 – 34	869	30,0	927	29,9
35 – 44	541	18,6	574	18,5
45 – 54	485	16,7	540	17,4
55 – 59	212	7,3	248	8,0
60 – 64 lata	36	1,2	60	1,9
OGÓLEM	2.901	100,0	3.101	100,0

Wykres nr 3.



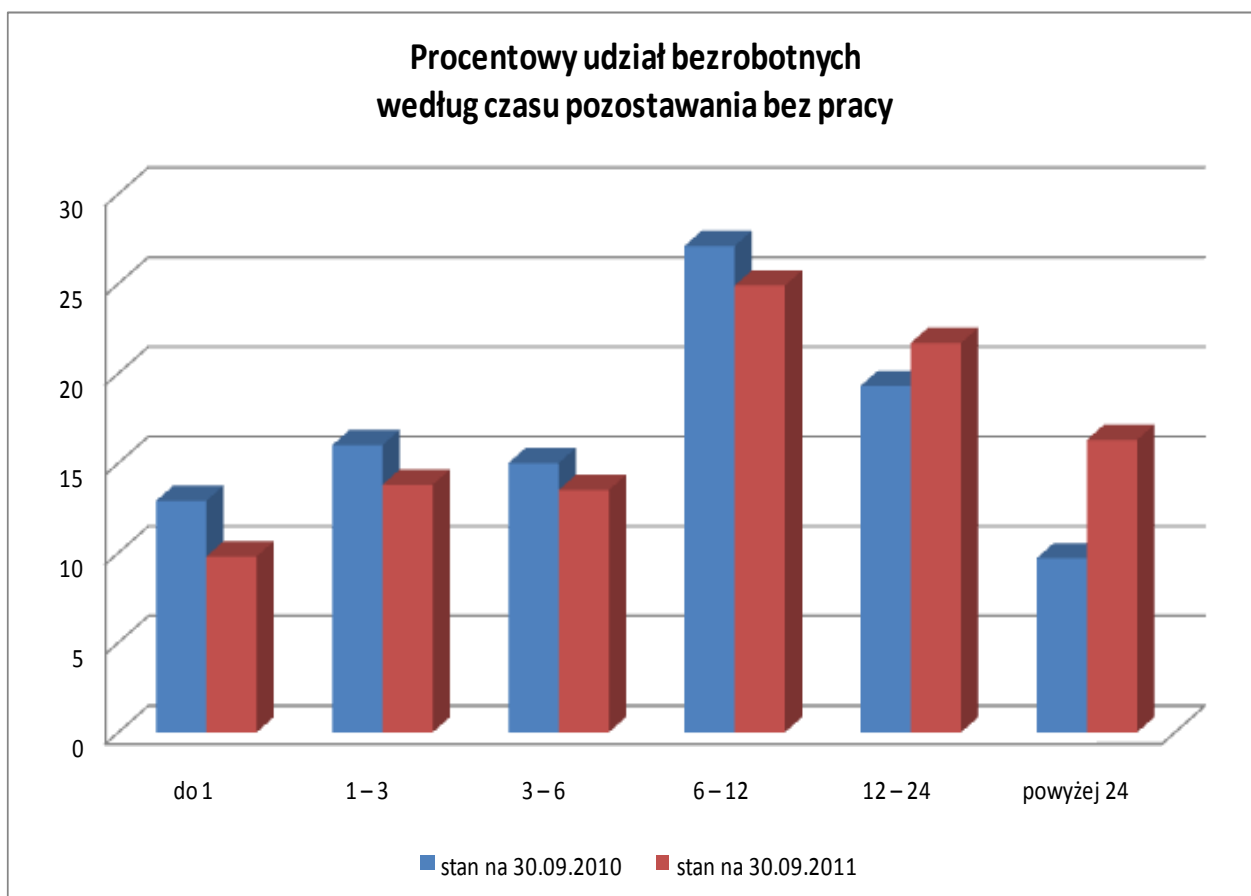
2.4 Bezrobotni według czasu pozostawania bez pracy

Największy % udział do ogółu zarejestrowanych stanowiły osoby długotrwale bezrobotne **38,0 %**. W porównaniu do analogicznego okresu roku ubiegłego wzrost o **9 %**.

Tabela nr 7. Bezrobotni według czasu pozostawania bez pracy.

Czas pozostawanie bez pracy w miesiącach	Liczba bezrobotnych na dzień 30.09.2010r.	Udział % do ogółu zarejestrowanych według stanu na 30.09.2010r.	Liczba bezrobotnych na dzień 30.09.2011r.	Udział % do ogółu zarejestrowanych według stanu na 30.09.2011r.
1.	2.	3.	4.	5.
do 1	375	12,9	303	9,8
1 – 3	464	16,0	427	13,8
3 – 6	434	15,0	420	13,5
6 – 12	786	27,1	772	24,9
12 – 24	560	19,3	674	21,7
powyżej 24	282	9,7	505	16,3
OGÓLEM	2.901	100,0	3.101	100,0

Wykres nr 4.



3.5 Bezrobotni według poziomu wykształcenia

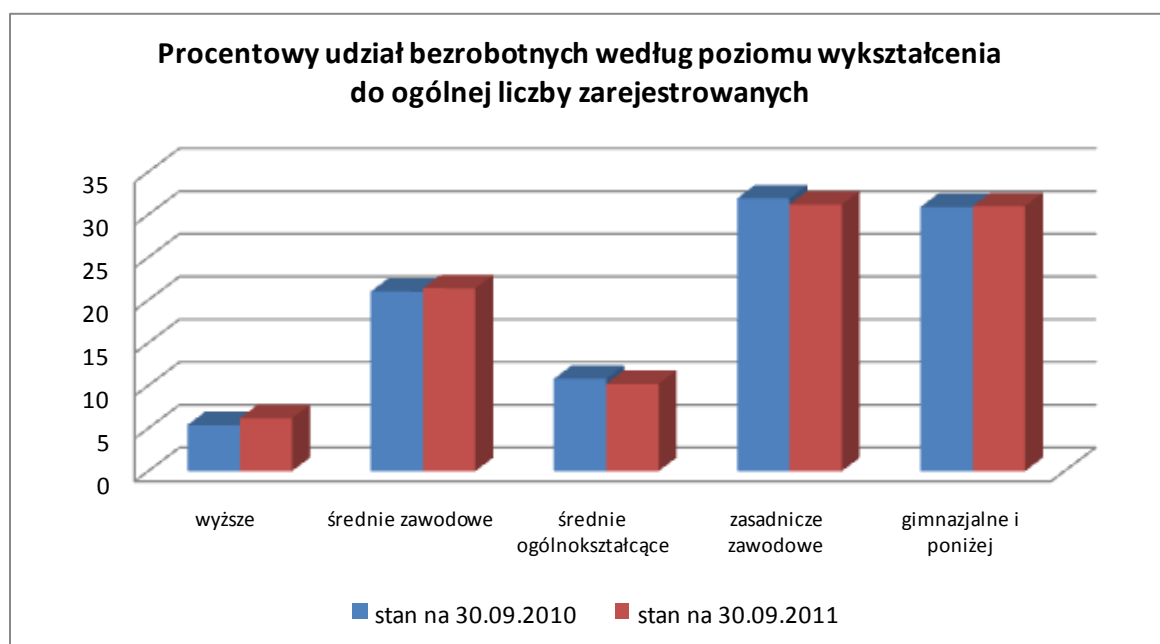
Największy wzrost udziału % do ogółu zarejestrowanych odnotowano wśród osób:

- z wykształceniem gimnazjalnym i powyżej - **1,0 %**
- z wykształceniem wyższym - **0,8 %**

Tabela nr 8. Bezrobotni według poziomu wykształcenia.

Wykształcenie	Liczba bezrobotnych na dzień 30.09.2010r.	Udział % do ogółu zarejestrowanych według stanu na 30.09.2010 r.	Liczba bezrobotnych na dzień 30.09.2011r.	Udział % do ogółu zarejestrowanych według stanu na 30.09.2011r.
1.	2.	3.	4.	5.
Wyższe	156	5,4	193	6,2
Średnie Zawodowe	610	21,0	662	21,4
Średnie ogólnokształcące	312	10,8	315	10,2
Zasadnicze zawodowe	926	31,9	969	31,2
Gimnazjalne i poniżej	897	30,0	962	31,0
OGÓŁEM	2.901	100,0	3.101	100,0

Wykres nr 5.



III. AKTYWIZACJA ZAWODOWA BEZROBOTNYCH

3.1 Zgłoszenia wolnych miejsc pracy

W analizowanym okresie (9 m –cy) pracodawcy zgłosili:

- **683** wolne miejsca pracy.

W analogicznym okresie roku ubiegłego (9 m-cy):

- **860** wolnych miejsc pracy.

Spadek o **177**.

3.2 Działania podejmowane w ramach środków Funduszu Pracy przyznanych algorytmem

Kwota środków Funduszu Pracy przyznanych algorytmem w 2011 roku wynosiła **2.072.400,00** PLN.

W okresie 9 m- cy 2011r. w ramach aktywnych programów przeciwdziałania bezrobociu ze środków Funduszu Pracy skierowano:

- do prac interwencyjnych – **18** osób,

- do robót publicznych - **16** osób,

- na szkolenia – **53** osoby,

- na staże – **16** osób,

- do prac społecznie użytecznych – **28** osób,

- **11** bezrobotnym przyznano jednorazowe środki na rozpoczęcie działalności gospodarczej,

- dla **3** pracodawców przyznano środki na stworzenie nowego stanowiska pracy (miejsc 5).

3.3 Działania współfinansowane z Europejskiego Funduszu Społecznego

Tutejszy Urząd w bieżącym roku kontynuuje realizację projektu systemowego pt.,, Wystarczy chcieć,, w ramach Programu Operacyjnego Kapitał Ludzki, Priorytet VI, Działanie 6.1, Poddziałanie 6.1.3 „Poprawa zdolności do zatrudnienia oraz podnoszenie poziomu aktywności zawodowej osób bezrobotnych” Projekt współfinansowany jest przez Unię Europejską ze środków Europejskiego Funduszu Społecznego. Wartość projektu w 2011 roku to:**1.088.900,00** PLN.

W ramach projektu działaniami aktywizacyjnymi objętych zostanie **159** osób bezrobotnych zarejestrowanych w Powiatowym Urzędzie Pracy w Górze, w tym w szczególności osoby znajdujące się w szczególnej sytuacji na rynku pracy, tj.: bezrobotni do 25 roku życia, bezrobotni długotrwale albo po zakończeniu realizacji kontraktu socjalnego albo kobiety, które nie podjęły zatrudnienia po urodzeniu dziecka, bezrobotni powyżej 50 roku życia, bezrobotni bez kwalifikacji zawodowych, bez doświadczenia zawodowego lub bez wykształcenia średniego, bezrobotni samotnie wychowujący co najmniej jedno dziecko do 18 roku życia, bezrobotni, którzy po odbyciu kary pozbawienia wolności nie podjęli zatrudnienia, bezrobotni niepełnosprawni.

Planowane formy wsparcia to:

- staże – **63** osoby,
- prace interwencyjne w jednostkach samorządu terytorialnego i gminnych samorządowych jednostkach organizacyjnych - **18** osób,
- jednorazowe środki na podjęcie działalności gospodarczej- **27** osób,
- szkolenia – **51** osób (indywidualne oraz grupowe z zakresu sekretarka asystentka szefa i przyuczenie lub doskonalenie w zawodzie sprzedawca).

W ramach tych środków w okresie 9 m- cy 2011 r.:

- na staż skierowano – **63** osoby,
- na szkolenia indywidualne skierowano – **29** osób,
- na szkolenia grupowe- **25** osób,
- na prace interwencyjne – **18** osób,
- **23** bezrobotnym wypłacono jednorazowe środki na podjęcie działalności gospodarczej.

W wyniku wszystkich działań podjętych w ramach projektu **35** osób uzyskało zatrudnienie.

